

ENONCE PROJET LANGAGE DE GESTION

PROJET « KIDOIKOI » 2IG

Enoncé

Il s'agit de programmer une application qui permet de faire ses comptes entre amis !

Vous vivez en colocation, vous partez en vacances entre amis, vous organisez une soirée ou un dîner, vous achetez vos cadeaux de Noël en famille? Autant d'occasions d'utiliser KidoiKoi et de gérer ses comptes communs.

A chaque fois qu'un participant fait une dépense pour le groupe, il l'enregistre sur KidoiKoi. A la fin, il vous suffit de calculer automatiquement le KidoiKoi et vous savez très simplement qui doit rembourser quoi .

Les besoins techniques

L'application est :

- mono-poste
- écrite en Cobol NetExpress
- avec l'utilisation de l'assistant de « gestion d'écrans »
- avec la génération d'un jeu de fichiers en organisation séquentielle, relative ou indexée.

Les besoins fonctionnels

1) création d'un événement

l'utilisateur crée des événements (vacances, restaurant, cadeau, colocation, autre)

Pour chaque événement créé, il associe des participants (adresse mail identifiante, pseudo). Un maximum de 8 participants sera prévu pour un événement.

2) Gestion de l'événement

Une fois l'événement créé et les participants identifiés, les actions possibles pour l'utilisateur sont :

- enregistrer une dépense
 - * type de dépense (courses, alcool, restaurant, cadeau, loyer, transport, hébergement, sortie, activités sportives, activités culturelles, mobilier, électro-ménager...)
 - * qui a effectué la dépense
 - * montant de la dépense
 - * date de la dépense
 - * quelles sont les parts des participants (par défaut, une part est attribuée à chacun)

Si un participant n'est pas concerné par la dépense, si un participant est accompagné, il sera nécessaire de modifier sa part
- afficher le récapitulatif de l'événement
 - * description de l'événement
 - * liste des participants
 - * montant total des dépenses enregistrées
- afficher la liste des dépenses associées à l'événement (triées par date)
 - * date de la dépense
 - * montant de la dépense
 - * payeur
- éventuellement afficher des statistiques relatives aux participants (au choix)

3) clôturer l'événement

- calculer le « kidoikoi » afin de solder l'événement

Exemple de design de l'application en quelques écrans

1) créer un événement et les participants

Créez votre KidoiKoi pour une colocation, une soirée, des vacances...

1. Décrivez votre KidoiKoi

Date de création: 08/04/2011

Catégorie: Vacances

Titre:

Description:

Créez votre KidoiKoi pour une colocation, une soirée, des vacances...

1. Décrivez votre KidoiKoi

Date de création: 08/04/2011

Catégorie:

- ✓ Vacances
- Colocation
- Restaurant
- Cadeau commun
- Autre

Titre:

Description:

Créez votre KidoiKoi pour une colocation, une soirée, des vacances...

1. Décrivez votre KidoiKoi

Date de création: 08/04/2011

Catégorie: Vacances

Titre: Ski 2011

Description: vacances de ski aux arcs février 2011 avec les copains de la FAC

2. Ajoutez des participants

Ajouter un participant dont vous connaissez l'adresse email :

Son email:

etlou

Ajouter un participant dont vous ne connaissez pas l'adresse email :

Son pseudo:

Lista des participants actuels

Pierre Plug	pierre@plugaround.com	
Miss Elodie	elodie@plugaround.com	<input type="button" value="Retirer"/>
bob	bob@plugaround.com	<input type="button" value="Retirer"/>

2) afficher le menu de gestion de l'événement



3) ajouter des dépenses



4) afficher le récapitulatif de l'événement

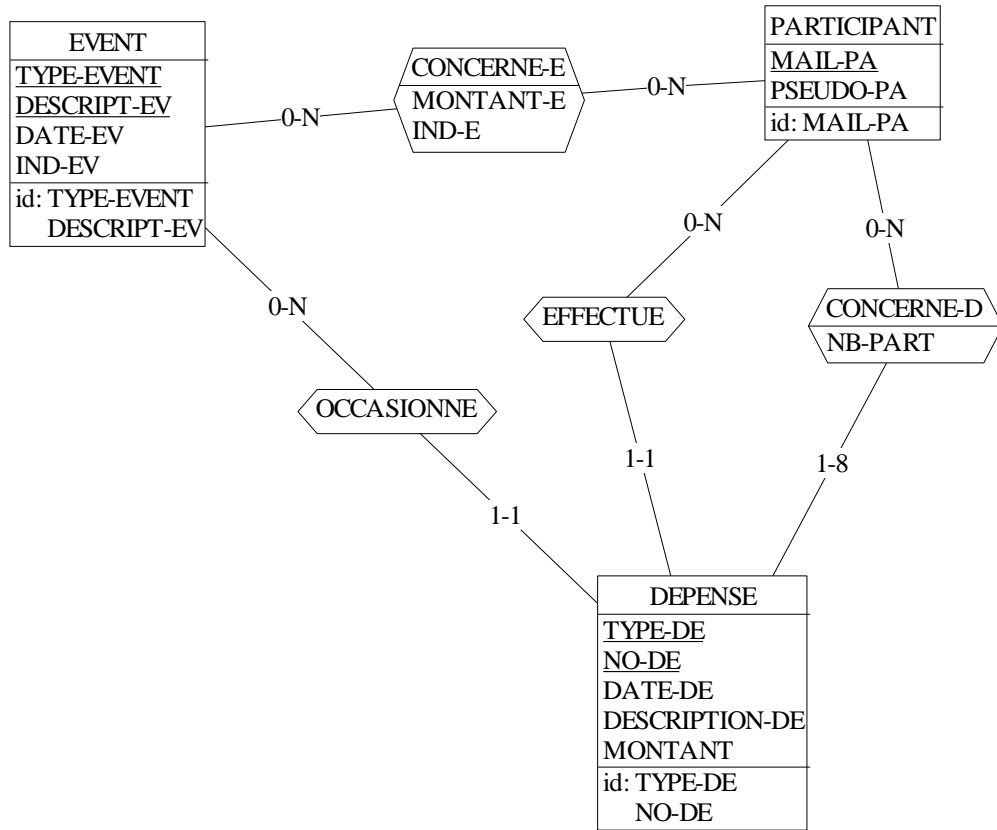


5) clôturer le kidoikoi



Modèle entités-associations

(E-A)



Dictionary report

EVENT

TYPE-EVENT: char (10) type d'événement (vacances, restaurant, cadeau, colocation, autre)

DESCRIPT-EV: char (30) texte libre

DATE-EV: date (8) date de création de l'événement

IND-EV: char (1) indicateur de clôture de l'événement (« N » si pas clôturé)

id: TYPE-EVENT, DESCRIPT-EV

role: [0-N] in OCCASIONNE

role: [0-N] in CONCERNE-E

role: [1-1] in CREE

PARTICIPANT

MAIL-PA: char (20) adresse mail

PSEUDO-PA: char (10) pseudo identifiant

id: MAIL-PA

role: [0-N] in CONCERNE-D

role: [0-N] in CONCERNE-E

role: [0-N] in CREE

DEPENSE

TYPE-DE : char (10) libellé du type de dépense(courses, alcool, restaurant, cadeau, loyer, transport, hébergement, sortie, activités sportives, activités culturelles, mobilier, électroménager...)

NO-DE: num (3) numéro attribué séquentiellement par le système (numérotation à partir de 0 pour chaque événement)

DATE-DE: date (8) date du jour

DESCRIPTION-DE: char (30) texte libre

MONTANT: num (6) montant en euros

id: APPARTIENT.CATEGORIE-DEPENSE, NO-DE

role: [1-1] in APPARTIENT

role: [1-1] in OCCASIONNE

role: [1-8] in CONCERNE-D

APPARTIENT (

[1-1] : DEPENSE

[0-N] : CATEGORIE-DEPENSE)

OCCASIONNE (

[0-N] : EVENT

[1-1] : DEPENSE)

CONCERNE-D (

[0-N] : PARTICIPANT

[1-8] : DEPENSE)

NB-PART: num(1) nombre de parts du participant pour la dépense

CONCERNE-E (

[0-N] : EVENT

[0-N] : PARTICIPANT)

MONTANT-E : num (6) montant positif ou négatif de balance de l'événement

IND-E : char(1) indicateur de paiement/réception du montant dû pour solder l'événement
(« N » si pas payé)

Contraintes fonctionnelles

- 1) Si un participant n'existe pas lors de la création de l'événement, il est ajouté.
- 2) On ne supprime jamais de participants du système.
- 3) Lors de la clôture d'un événement, aucune suppression n'est effectuée (ni les dépenses ni l'événement ni les associations liées) mais on positionne l'indicateur IND-EV à O. cela permet de garder un historique des activités.
- 4) Le MONTANT-E est calculé au fur et à mesure de l'encodage des dépenses . Il permet de connaître à tout moment le solde (positif ou négatif) de chaque participant compte tenu de toutes les dépenses relatives à l'événement et de la pondération du nombre de parts . Il n'est pas demandé de savoir à qui l'argent est dû mais ce que chacun doit payer ou recevoir pour solder l'événement .
- 5) Le MONTANT-E n'est définitif que lorsque l'IND-EV est positionné à « O ». A partir de ce moment, on peut positionner l'indicateur IND-E à « O » pour indiquer que le participant a soit récupéré ce qu'on lui devait soit payé ce qu'il devait.
- 6) Pour un événement clôturé, on peut afficher (facultatif) la liste des participants dont le contentieux n'est pas réglé (dont l'IND-E est à « N »)