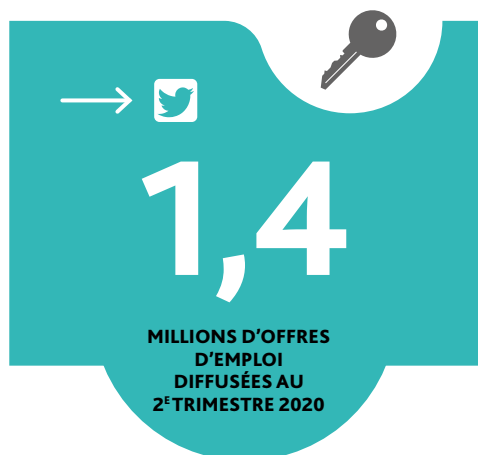




STATISTIQUES ET INDICATEURS

LES OFFRES D'EMPLOI DIFFUSÉES PAR PÔLE EMPLOI AUX 1^{ER} ET 2^E TRIMESTRES 2020



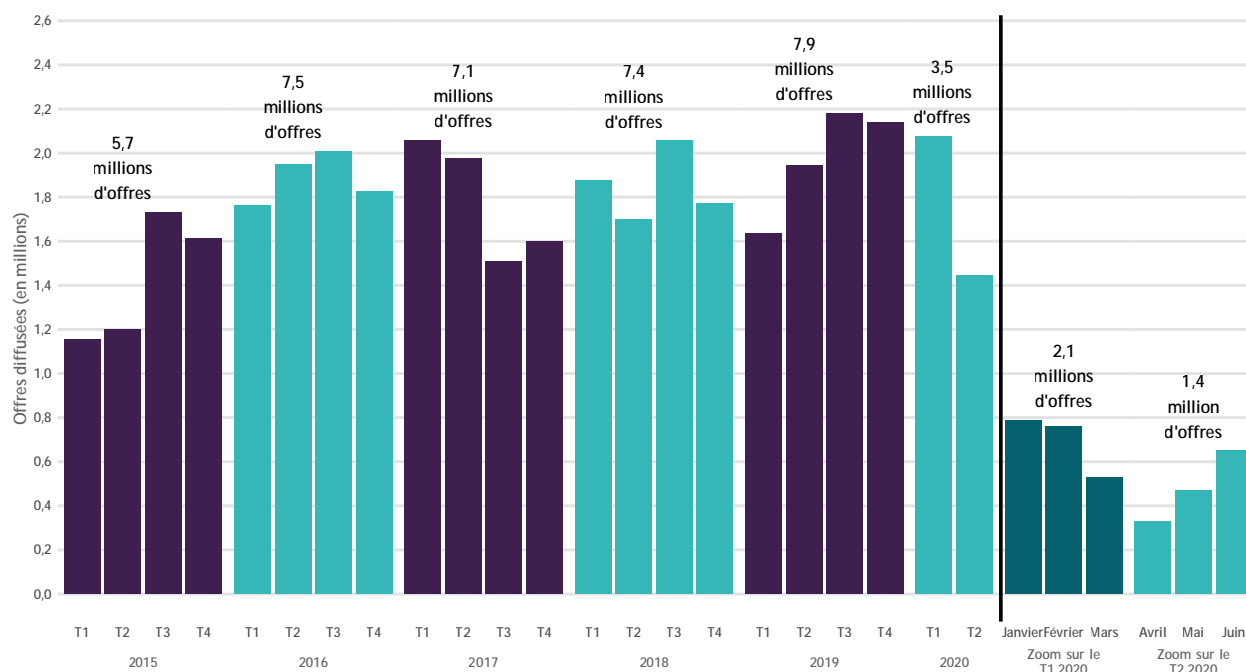
2,1 millions d'offres nouvelles ont été diffusées au premier trimestre 2020 et 1,4 million au deuxième trimestre 2020

Au cours du 1^{er} trimestre 2020, 2,1 millions d'offres d'emploi nouvelles ont été diffusées par Pôle emploi, soit une hausse de 27,1% par rapport au 1^{er} trimestre 2019, concentrée sur les mois de janvier et février. Au 2^e trimestre 2020, ce sont 1,4 million d'offres d'emploi qui ont été diffusées, ce qui représente une baisse de 25,6% par rapport au 2^e trimestre 2019 [cf. Graphique 1]. Cette diminution du volume d'offres proposées est le fait de la forte réduction, voire de l'interruption, d'une partie de l'activité économique pendant le confinement. Un zoom spécifique est proposé à la fin de cette note pour en analyser les détails.

28,6% des offres du deuxième trimestre ont été directement déposées à Pôle emploi et 71,4% ont été transmises par les partenaires de Pôle emploi [cf. Sources et définitions].

Graphique 1

NOMBRE D'OFFRES DIFFUSÉES PAR PÔLE EMPLOI



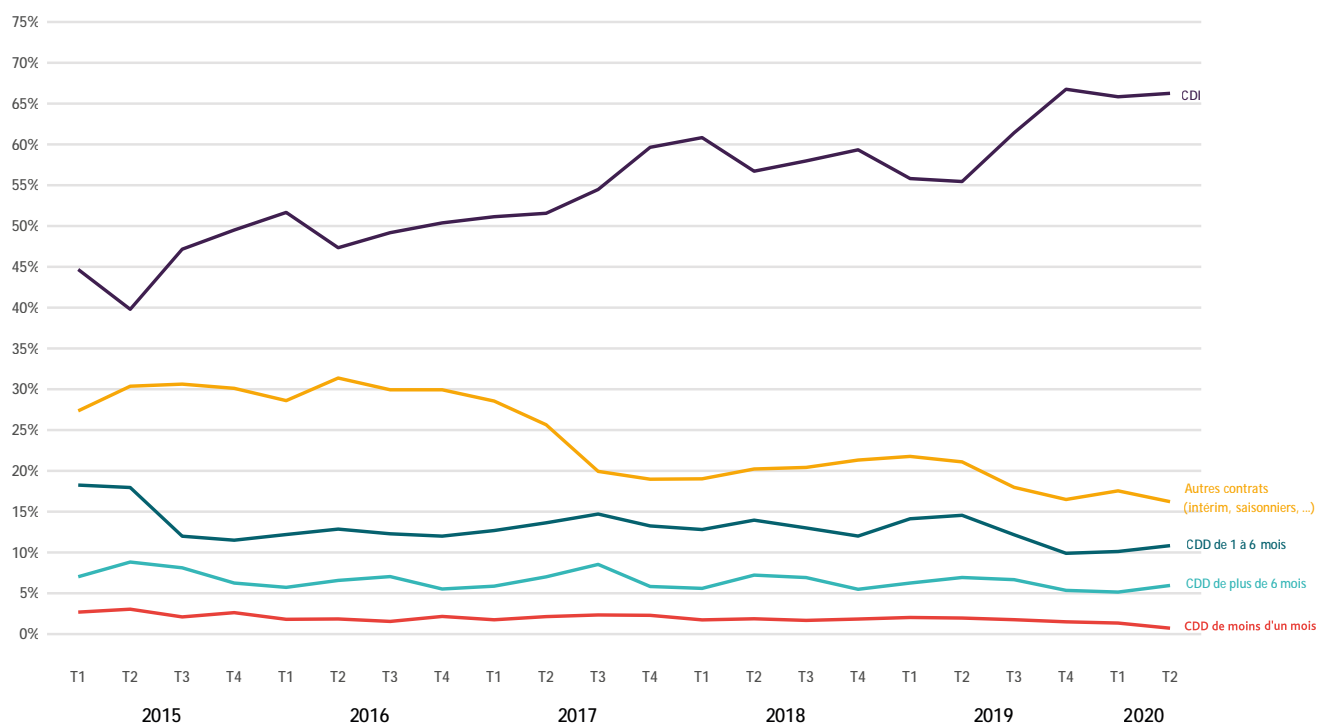
Sources : Pôle emploi, offres diffusées, données brutes, France entière.

72,2% des offres pour des contrats durables

La part des offres durables, CDI et CDD de plus de 6 mois, [cf. Graphique 2] atteint 72,2% au deuxième trimestre 2020, à un niveau équivalent au premier trimestre 2020. Sur un an, cette part augmente de 9,8 points. Les CDI tirent cette croissance en étant de loin le contrat majoritaire proposé dans les offres. Les autres types de contrat voient leur poids diminuer.

Graphique 2

PART DES TYPES DE CONTRAT DANS LES OFFRES DIFFUSÉES



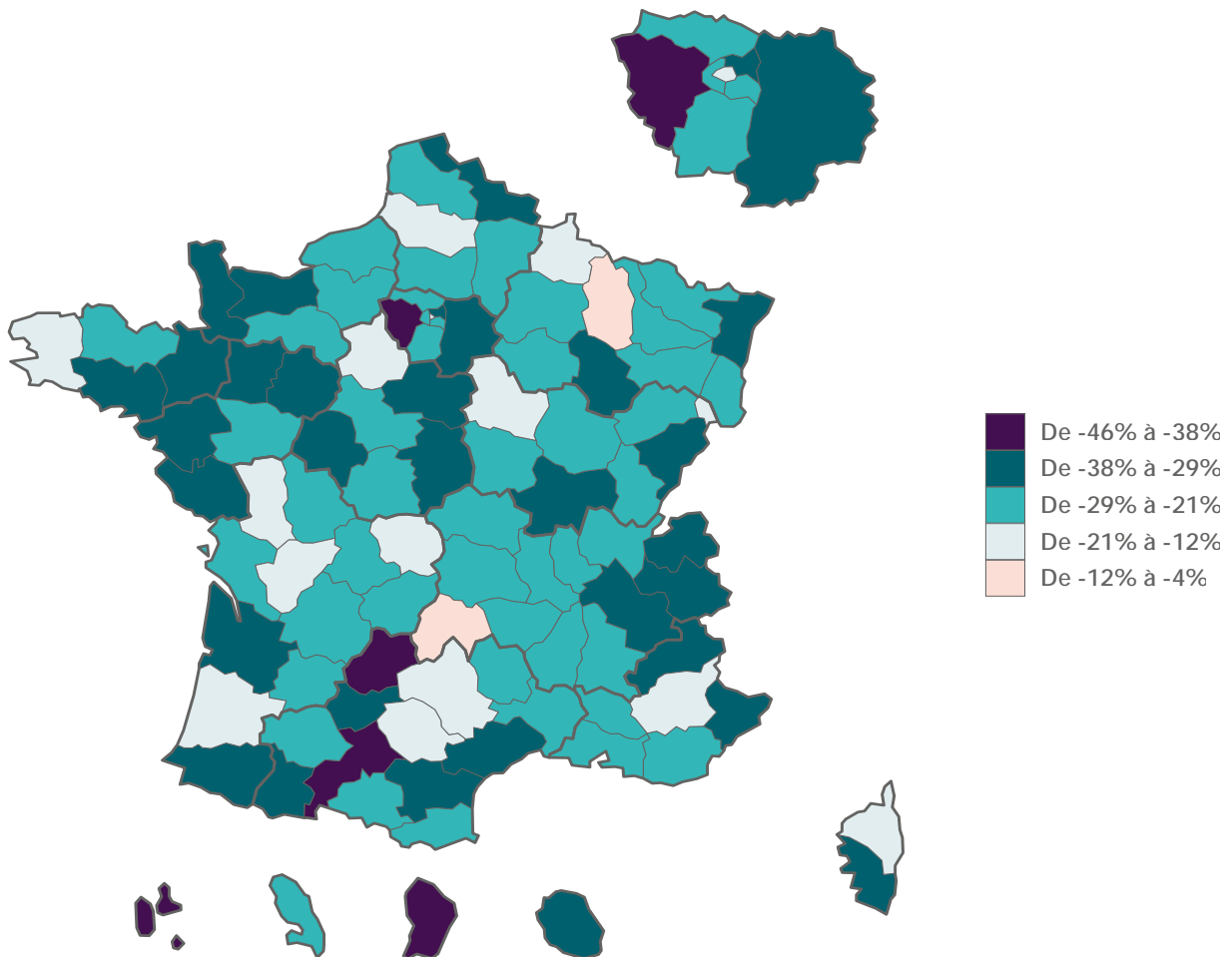
Sources : Pôle emploi, offres diffusées, données brutes, France entière.

Une évolution négative pour l'ensemble des départements

Le nombre d'offres diffusées diminue au 2^e trimestre pour l'ensemble des départements [cf. Carte 1], de -46% pour la Guadeloupe à -4% pour le Cantal.

Carte 1

ÉVOLUTION DU NOMBRE D'OFFRES DIFFUSÉES PAR DÉPARTEMENT



Sources : Pôle emploi, offres diffusées, données brutes, France entière.

L'agriculture, les services à la personne et l'informatique résistent mieux au deuxième trimestre

Certains métiers, comme les métiers de la production agricole (+6,7% d'offres diffusées par rapport au deuxième trimestre 2019) ou les systèmes d'information et de télécommunications (+12,3%) ont bien résisté. À l'inverse, les métiers du service en hôtellerie (-64,0%) ou de l'industrie mécanique et de la métallurgie (-47,5%) ont connu une forte diminution de leur volume d'offres.

Tableau 1

STATISTIQUES SUR LES OFFRES DIFFUSEES PAR DOMAINE PROFESSIONNEL

| Grand domaine | Domaine professionnel | Nombre d'offres diffusées au T2 2020 | Part des offres (en %) | Evolution sur un an (en %) | Part des offres durables (en %) | Différence de la part des offres durables sur un an (en point) |
|--|---|--------------------------------------|------------------------|----------------------------|---------------------------------|--|
| Agriculture et pêche, espaces naturels et espaces verts, soins aux animaux | | 12 260 | 2,4% | -6,1% | 35,0% | -1,9 |
| dont | Production agricole | 3 480 | 1,4% | 6,7% | 17,5% | -4,7 |
| Arts et façonnage d'ouvrages d'art | | 970 | 0,2% | -14,7% | 39,2% | -5,8 |
| Banque, assurance, immobilier | | 53 680 | 4,1% | 15,7% | 91,7% | 10,7 |
| dont | Immobilier | 30 560 | 2,2% | 36,6% | 96,0% | 8,3 |
| Commerce, vente et grande distribution | | 137 240 | 11,7% | -37,6% | 81,3% | 5,4 |
| dont | Commerce alimentaire et métiers de bouche | 19 540 | 1,8% | -29,9% | 75,8% | 2,3 |
| | Commerce non alimentaire et de prestations de confort | 16 580 | 1,6% | -48,1% | 71,1% | 6,1 |
| | Force de vente | 67 810 | 5,4% | -36,3% | 86,8% | 6 |
| | Grande distribution | 26 210 | 2,4% | -39,2% | 76,6% | 4,4 |
| Communication, media et multimedia | | 9 250 | 0,7% | -35,5% | 85,5% | 13,1 |
| Construction, bâtiment et travaux publics | | 81 630 | 9,6% | -23,8% | 59,0% | 11,2 |
| dont | Conception et études | 25 650 | 1,9% | -2,8% | 93,3% | 6,9 |
| | Conduite et encadrement de chantier - travaux | 25 080 | 1,9% | 9,4% | 91,3% | 6,9 |
| | Second oeuvre | 19 660 | 3,2% | -36,2% | 42,6% | 6,3 |
| | Travaux et gros oeuvre | 7 250 | 1,7% | -35,0% | 29,9% | 3,9 |
| Hôtellerie- restauration tourisme loisirs et animation | | 44 150 | 4,8% | -56,6% | 63,5% | 7,1 |
| dont | Production culinaire | 17 130 | 2,0% | -56,8% | 59,2% | 3 |
| | Service en hôtellerie | 8 850 | 1,0% | -64,0% | 62,6% | 8,1 |
| Industrie | | 88 580 | 9,9% | -32,4% | 62,2% | 8,5 |
| dont | Conception, recherche, études et développement | 20 630 | 1,6% | -26,5% | 87,4% | 8,1 |
| | Direction, encadrement et pilotage de fabrication et production industrielles | 14 750 | 1,1% | 6,4% | 93,5% | 5,7 |
| | Mécanique, travail des métaux et outillage | 9 990 | 1,8% | -47,5% | 38,1% | 0,6 |
| Installation et maintenance | | 79 470 | 7,3% | -23,2% | 75,4% | 5,3 |
| dont | Equipements de production, équipements collectifs | 40 070 | 3,6% | -20,4% | 77,0% | 5,5 |
| | Véhicules, engins, aéronefs | 19 790 | 1,9% | -34,0% | 71,5% | 2,6 |

| | | | | | | |
|--|--|------------------|---------------|---------------|--------------|-------------|
| Santé | | 72 450 | 7,4% | 21,5% | 68,1% | 10,3 |
| dont | Praticiens médicaux | 21 510 | 1,6% | 95,0% | 94,4% | 21,7 |
| | Professionnels médico-techniques | 9 300 | 1,1% | -13,3% | 58,4% | 2,5 |
| | Soins paramédicaux | 31 720 | 3,9% | 24,2% | 56,7% | 5 |
| Services à la personne et à la collectivité | | 145 970 | 14,3% | -29,4% | 70,8% | 9,8 |
| dont | Action sociale, socio-éducative et socio-culturelle | 10 120 | 1,0% | -13,1% | 70,3% | 6 |
| | Aide à la vie quotidienne | 67 360 | 6,7% | -35,9% | 69,6% | 10 |
| | Formation initiale et continue | 21 980 | 2,0% | -38,9% | 74,9% | 14,1 |
| | Nettoyage et propreté industriels | 9 250 | 1,3% | -23,2% | 49,5% | 2 |
| Spectacle | | 1 130 | 0,1% | -60,1% | 62,5% | 24,8 |
| Support à l'entreprise | | 267 610 | 20,8% | -8,9% | 89,1% | 13,4 |
| dont | Comptabilité et gestion | 94 120 | 7,2% | 11,2% | 90,4% | 12,5 |
| | Ressources humaines | 18 820 | 1,5% | -20,2% | 85,9% | 11,8 |
| | Secrétariat et assistance | 21 920 | 2,4% | -48,6% | 62,2% | 4,9 |
| | Stratégie commerciale, marketing et supervision des ventes | 25 570 | 1,9% | -6,4% | 93,3% | 8,4 |
| | Systèmes d'information et de télécommunication | 87 750 | 6,3% | 12,3% | 96,9% | 4,3 |
| Transport et logistique | | 49 200 | 6,9% | -38,3% | 49,6% | 5 |
| dont | Logistique | 27 760 | 4,2% | -35,6% | 46,2% | 5,8 |
| | Transport terrestre | 20 730 | 2,6% | -41,9% | 54,3% | 4,1 |
| TOTAL | | 1 043 590 | 100,0% | -25,6% | 72,2% | 9,8 |

Sources Pôle emploi, offres diffusées, données brutes, France entière.

Thomas Vroylandt
Direction des Statistiques, des Études et de l'Évaluation

Sources et définitions

Les statistiques **d'offres d'emploi diffusées** présentées dans cette publication portent sur les offres déposées directement à Pôle emploi et les offres transmises par des sites partenaires. Ainsi le nombre d'offres publiées ici correspond à l'ensemble des offres accessibles par les demandeurs d'emploi sur le site pole-emploi.fr.

- Les offres collectées sont directement déposées à Pôle emploi par les employeurs, soit sur le site internet de Pôle emploi (espace employeur), soit en passant par un conseiller entreprise ou encore au moyen du 3995, numéro dédié aux entreprises.

- Les offres partenaires sont transmises par environ 130 sites partenaires de Pôle emploi. Dans le cadre de la transparence du marché du travail, Pôle emploi retransmet ainsi des offres d'autres acteurs, afin d'assurer aux demandeurs d'emploi l'accès le plus large possible aux offres disponibles sur le marché du travail. Ces offres subissent un contrôle strict de leur qualité, de leur légalité et de leur fraîcheur avant d'apparaître sur le site de Pôle emploi. Les offres en doublon sont supprimées. Ces données sont de plus recodifiées dans la nomenclature des métiers et des emplois (ROME : Répertoire Opérationnel des Métiers et des Emplois).

Les données détaillées sur les offres d'emploi sont disponibles à l'adresse suivante : <https://statistiques.pole-emploi.org/offres>

L'IMPACT DU CORONAVIRUS SUR LES OFFRES COLLECTÉES PAR PÔLE EMPLOI

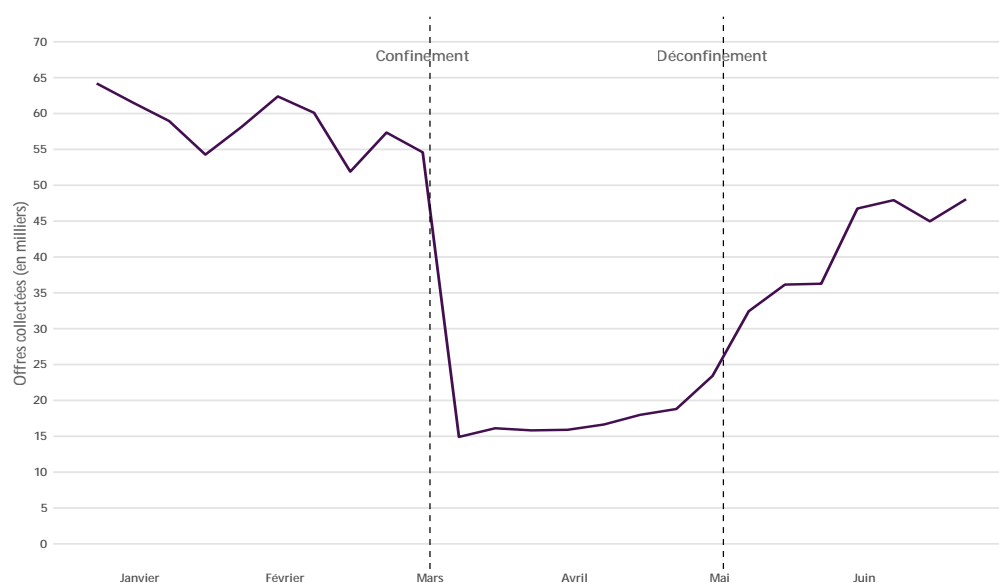
L'épidémie de coronavirus, qui a entraîné une phase de confinement longue de plusieurs semaines, a eu un impact majeur sur l'activité économique française. De nombreuses entreprises ont connu une forte baisse de leur recrutements, soit du fait de la réduction de leur activité, voire dans certains secteurs des fermetures administratives, soit en raison des difficultés du processus de recrutements pendant le confinement, ou de l'attentisme compte tenu du niveau d'incertitude sur l'évolution de la conjoncture économique post confinement.

Ce zoom est centré sur les offres directement déposées à Pôle emploi (dites « offres collectées »), pour lesquelles on dispose d'une information statistique plus détaillée que pour l'ensemble des offres¹. La composition des offres collectées peut différer de celle des offres diffusées présentées ci-dessus.

Une diminution nette des offres pendant le confinement

La mise en place du confinement, à la mi-mars, a causé une diminution nette et brusque des offres [cf. Graphique 3] (-72,7% sur la semaine du 16 mars par rapport à la semaine précédente). Le volume d'offres collectées par Pôle emploi s'est maintenu à ce niveau jusqu'au milieu du mois d'avril avant d'entamer une lente remontée. Celle-ci s'est accélérée au déconfinement début mai (+24,6% pour la semaine du 11 mai par rapport à la semaine précédente, correction des jours ouvrés incluse). Le nombre d'offres collectées a alors augmenté régulièrement jusqu'au début du mois de juin pour se stabiliser, mais reste inférieur de 25% au niveau constaté avant le confinement.

Graphique 3
VOLUME D'OFFRES PAR SEMAINE AU PREMIER SEMESTRE 2020



Sources : Pôle emploi, offres collectées, données corrigées des jours ouvrés, France entière.

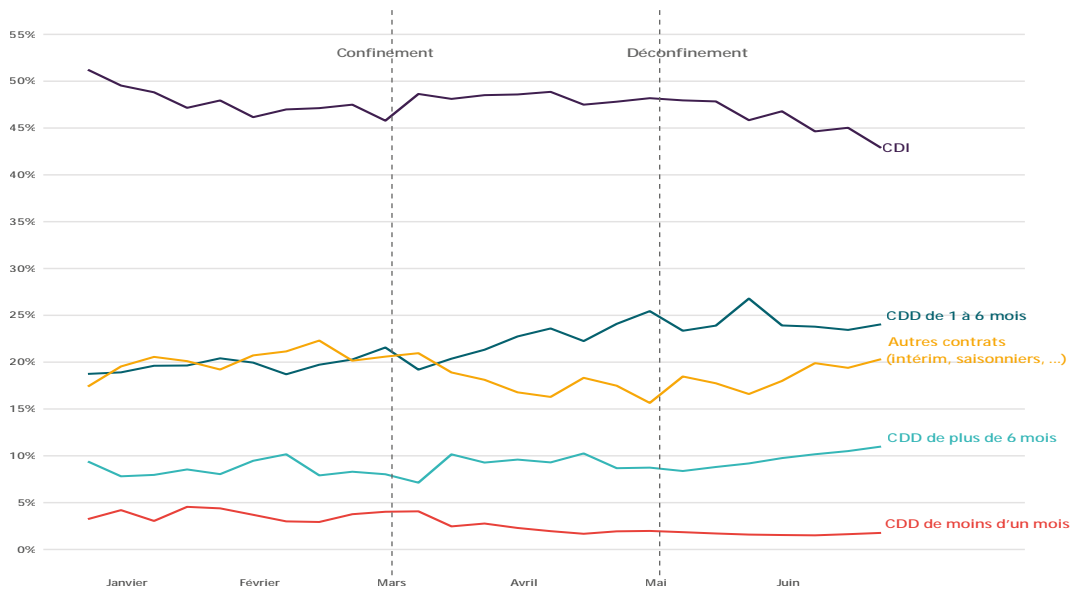
La part des CDI en recul au mois de juin

Si moins d'offres ont été collectées, certaines différences s'observent quant à leur composition [cf. Graphique 4]. Ainsi, la part des offres d'intérim a nettement diminué (de 21,0% la semaine avant le confinement à environ 15,6% juste avant le déconfinement), du fait de la baisse de ce type d'activité, de même que la part des contrats de moins d'un mois (de 4,1% à 2,0%). Le besoin en recrutements immédiats pour des courtes durées s'est ainsi tari dans de nombreux secteurs. Ce changement s'est fait au profit des offres en CDI mais surtout des offres en CDD, de 1 à 6 mois ou de plus de 6 mois, où les recrutements peuvent se faire à plus long terme.

1. Le suivi des offres envoyées par les partenaires de Pôle emploi n'est ainsi pas possible à un niveau hebdomadaire.

Graphique 4

RÉPARTITION DES OFFRES PAR TYPE DE CONTRAT POUR CHAQUE SEMAINE



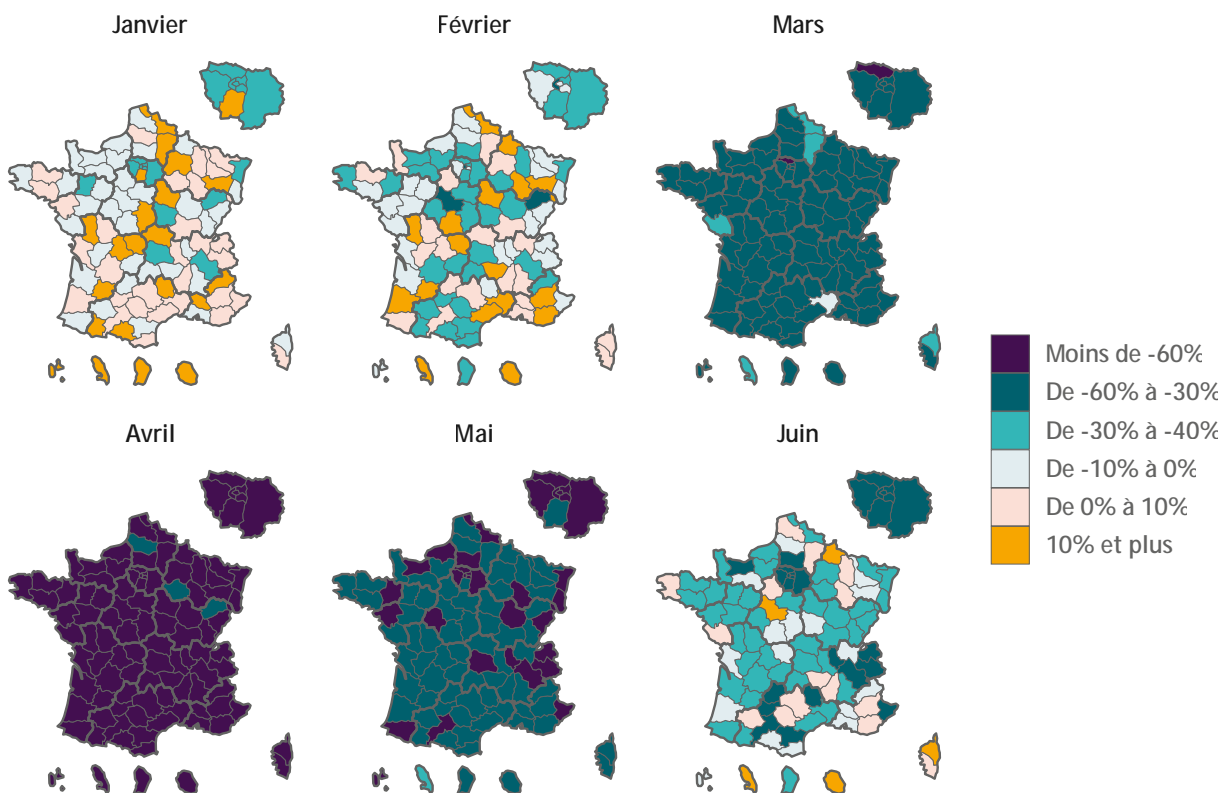
Sources : Pôle emploi, offres collectées, données brutes, France entière.

Un choc sur le volume d'offres qui a affecté l'ensemble des départements

La chute brutale du nombre d'offres et son maintien à un niveau faible a concerné l'ensemble des départements, de façon presque similaire, particulièrement au cœur de la période de confinement [cf. Carte 2]. L'évolution sur le mois de juin montre plus de disparités entre les départements, la situation restant notamment plus dégradée en Ile-de-France.

Carte 2

ÉVOLUTION DÉPARTEMENTALE DES OFFRES PAR MOIS



Sources : Pôle emploi, offres collectées, données brutes, France entière.

Les métiers de la santé et des services à la personne ont mieux résisté que les métiers de l'hôtellerie-restauration

Tous les métiers n'ont pas été affectés de la même façon pendant la période de confinement [cf. Graphique 5]². Les métiers directement en « première ligne » comme les soins paramédicaux, l'industrie du cuir ou du textile, ceux de l'action sociale ou de la chimie et pharmacie ont par exemple mieux résisté au niveau du volume d'offres que la moyenne. A l'inverse, des métiers comme ceux du transport aérien ou les métiers de l'hôtellerie-restauration ou des organisations et études dans le support à l'entreprise ont connu des difficultés plus importantes que l'ensemble.

Depuis le déconfinement, la plupart des métiers ayant bien résisté durant les mois de mars et avril font aussi montre d'une situation meilleure que l'ensemble. D'autres, comme les métiers du bâtiment (notamment du second œuvre) ou ceux liés au nettoyage et à la propreté industrielle, ont été fortement touchés pendant le confinement, mais résistent mieux que la moyenne depuis le déconfinement.

A l'inverse, les métiers de la grande distribution, qui ont correctement résisté pendant le confinement, voient leur nombre d'offres baisser davantage que l'ensemble depuis, notamment sur les postes d'animation des ventes ou de mise en rayon. Les difficultés restent grandes pour les métiers du tourisme et de l'hôtellerie-restauration.

Graphique 5

ÉVOLUTION DES OFFRES PAR DOMAINE PROFESSIONNEL



Sources : Pôle emploi, offres collectées, données brutes, France entière.

2. Les fichiers d'accompagnement de la note comprennent des données précises par domaine professionnel sur l'évolution des offres en mars-avril et mai-juin 2020 comparativement à 2019.

Directeur de la publication
Jean BASSÈRES

Directeur de la rédaction
Cyril NOUVEAU

Réalisation
Direction des Statistiques, des Études et de l'Évaluation

Pôle emploi,
1 avenue du Docteur Gley
75987 Paris cedex 20

www.pole-emploi.org

