

## Système d'exploitation

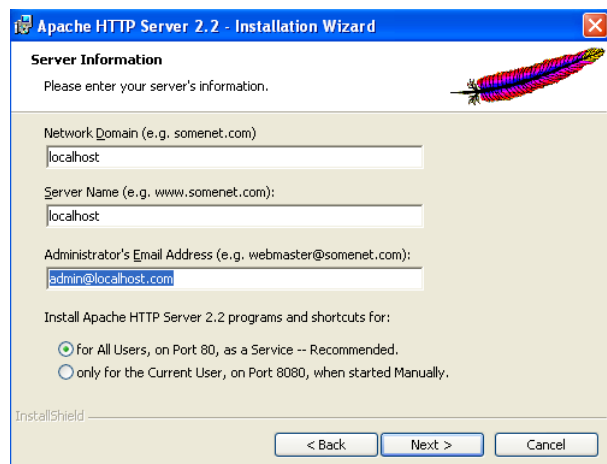
---

- Windows XP Pro (2002) SP2

## Apache (<http://httpd.apache.org/>)

---

- Télécharger Apache:  
<http://httpd.apache.org/download.cgi>  
# Win32 Binary without crypto (no mod\_ssl) (MSI Installer): apache\_2.2.11-win32-x86-no\_ssl.msi  
[PGP] [MD5]
- Installer : apache\_2.2.11-win32-x86-no\_ssl.msi



- Choisir Typical installation
- Ouvrir un navigateur et taper: <http://localhost>  
It works!

### Fichier de configuration d'Apache:

C:\Program Files\Apache Software Foundation\Apache2.2\conf\httpd.conf

### Répertoire public d'Apache:

C:\Program Files\Apache Software Foundation\Apache2.2\htdocs

- Pour permettre les connexions depuis un autre ordinateur (réseau local ou à distance), il faut mettre Apache dans la liste des exceptions du Firewall de Windows, qui le bloque par défaut:
  - Choisir dans: C:\Program Files\Apache Software Foundation\Apache2.2\bin
  - Le programme: httpd.exe

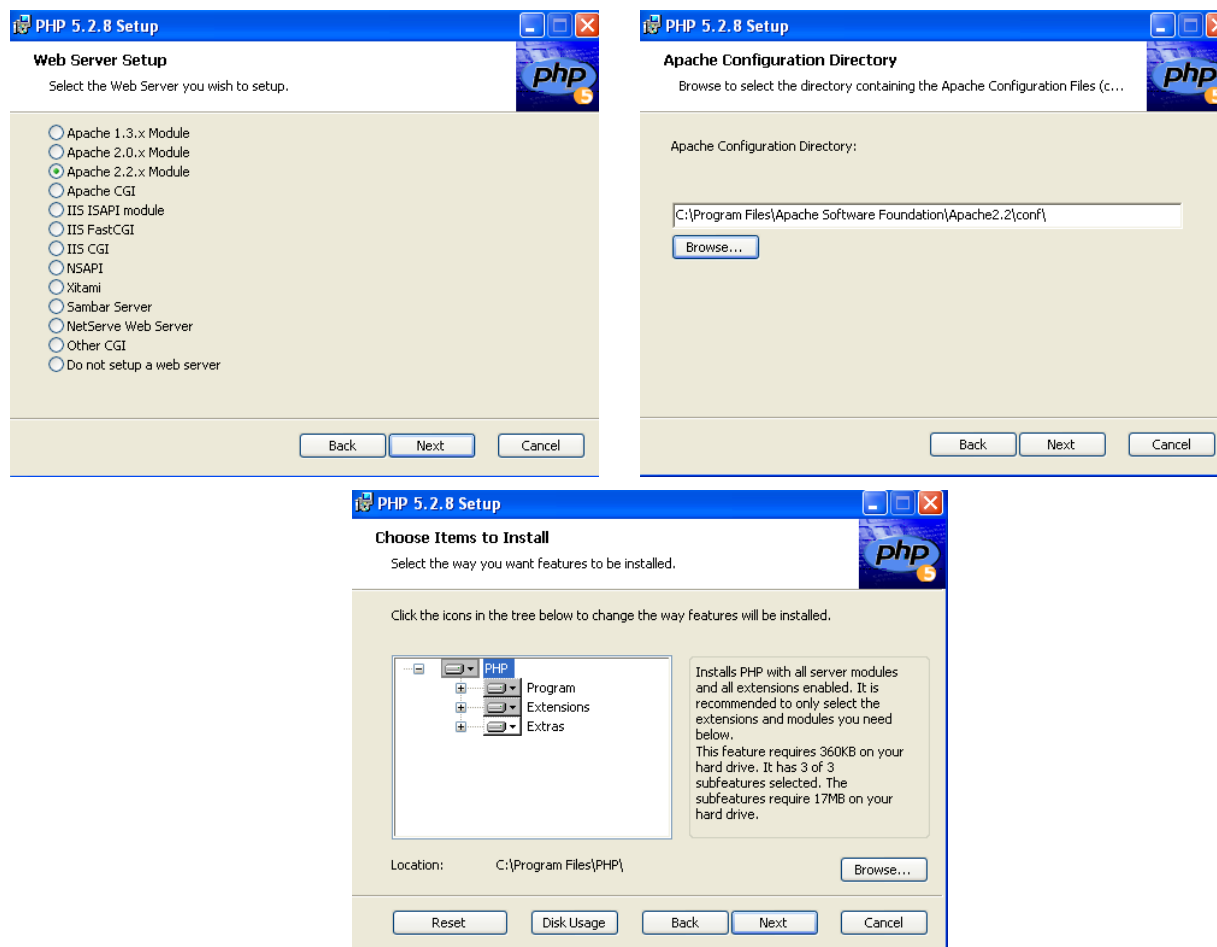
Note: Pour éviter le message "Apache monitor is already started", enlever le raccourci 'Monitor Apache Servers' de C:\Documents and Settings\All Users\Menu Démarrer\Programmes\Démarrage (Démarrer/Tous les programmes, bouton de droite sur 'Démarrage' et 'ouvrir tous les utilisateurs'). Apache sera quand même démarré comme service sans ce raccourci.

---

## PHP (<http://www.php.net/>):

---

- Télécharger: <http://www.php.net/downloads.php>  
  
[PHP 5.2.8 zip package](#) [10,115Kb] - 08 December 2008  
md5: 71511834881753ea0906f2bca91632b9  
  
[PHP 5.2.8 installer](#) [17,662Kb] - 08 December 2008  
md5: 159def484800411060a9eacccafd2253
- Installer avec:  
  PHP 5.2.8 installer
- Installer dans : C:\Program Files\PHP\



- Une fois l'installation terminée:  
  
S'assurer que le chemin C:/Program Files/PHP est bien dans la variable d'environnement Path de Windows
- Redémarrer le serveur Apache
- Créer le fichier suivant sous C:\Program Files\Apache Software Foundation\Apache2.2\htdocs:  
  info.php  
    <?php phpinfo(); ?>



## PhpPgAdmin (<http://phppgadmin.sourceforge.net/>)

---

- Télécharger: <http://phppgadmin.sourceforge.net/?page=download>  
[phpPgAdmin-4.2.2.zip](#)
- Sous : C:\Program Files\Apache Software Foundation\Apache2.2\htdocs  
Créer le répertoire: phppgadmin
- Y extraire le contenu de l'archive
- Tester et configurer PhpPgAdmin:
- Dans le fureteur, taper:  
<http://localhost/phppgadmin/>
- Vous devriez voir apparaître le répertoire de :  
C:\Program Files\Apache Software Foundation\Apache2.2\htdocs\phppgadmin
- Cliquer sur:  
browser.php, servers.php, redirect.php ou intro.php

OU

- Ou inclure un fichier index.html dans ce répertoire qui contiendra:  

```
<html><meta http-equiv="refresh"
content="0;url=http://localhost/phppgadmin/intro.php"></html>
```

### **Note:**

**Par défaut, PhpPgAdmin empêche la connexion sans MDP ou avec les utilisateurs (pgsql, postgres, root, administrator).**

- Configurer le fichier: C:\Program Files\Apache Software Foundation\Apache2.2\htdocs\phppgadmin\conf\config.inc.php  
Changer:  
\$conf['extra\_login\_security'] = true;  
Pour:  
\$conf['extra\_login\_security'] = false;

**Note: Ceci est une mesure de sécurité. Remettre à true une fois les tests finis et les utilisateurs non superutilisateurs créés.**