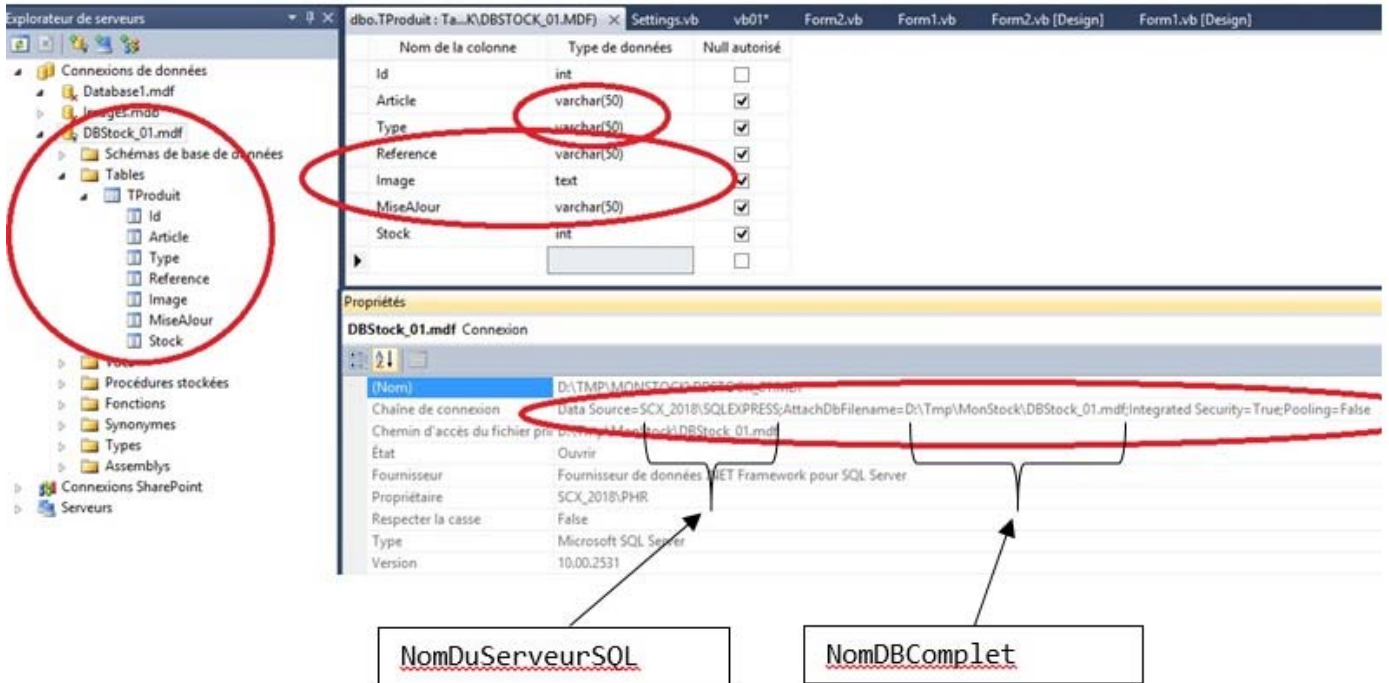


Définition d'un serveur de données (SQLEXPRESS dans cet exemple) et obtention de la chaîne de connexion.

Le nom du serveur et celui de la DB se trouvent dans la chaîne de connexion lue dans les propriétés de la connexion.

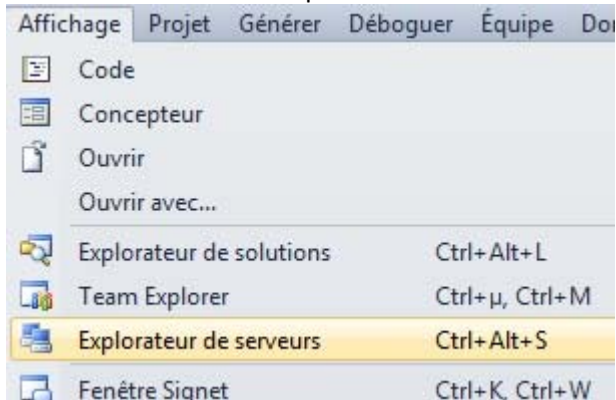
Pour augmenter la polyvalence d'un programme (pour l'exécuter sur un autre PC, choisir des fichiers DB différents), il est bon d'extraire ces noms et de reconstruire la chaîne de connexion dans le code :

```
ChaîneConnexion = "Data Source=" & NomDuServeurSQL & "; AttachDbFilename=" & NomDBCompleet & ";Integrated Security=True"
```

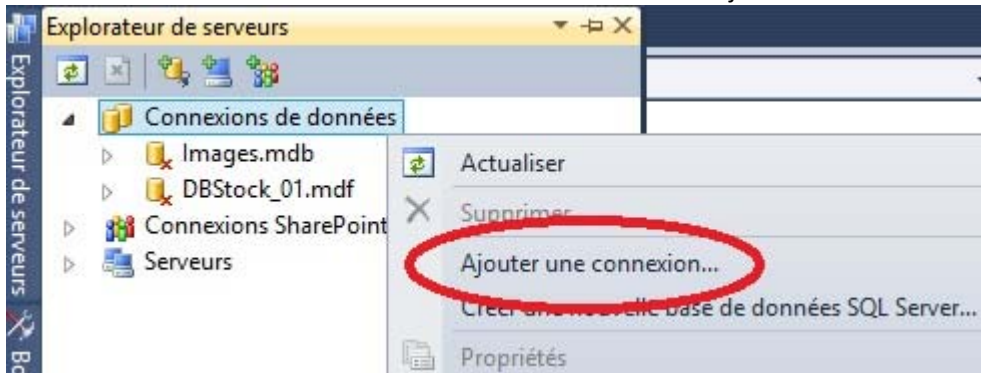


Pour avoir accès à cette fenêtre des propriétés d'une connexion, il faut bien sûr avoir créé cette connexion. Voici comment faire en quelques images.

### 1. Avoir accès à l'explorateur de serveurs.



### 2. Menu contextuel sur « Connexions de données » + Ajouter une connexion.



3. Régler le type de DB à connecter.

Ajouter une connexion ? [X]

Entrez les informations pour vous connecter à la source de données sélectionnée ou cliquez sur "Modifier" pour sélectionner une autre source de données et/ou un autre fournisseur.

Source de données :  
Fichier de base de données Microsoft Access (O) [Modifier...]

Nom du fichier de base de données :  
[ ] [Parcourir...]

Connexion à la base de données

Nom d'utilisateur : Admin

Mot de passe : [ ]  
 Enregistrer mon mot de passe

[Avancées...]

[Tester la connexion] [OK] [Annuler]

4. Pour SQLExpress, il faut choisir « Fichier DB Microsoft SQL serveur »

Modifier la source de données ? [X]

Source de données :

Source de données	Description
Base de données Oracle	
Fichier de base de données Microsoft Access	
<b>Fichier de base de données Microsoft SQL Server</b>	<b>Utilisez cette sélection pour attacher un fichier de base de données à une instance Microsoft SQL Server locale (notamment Microsoft SQL Express) à l'aide du fournisseur de données .NET Framework pour SQL Server.</b>
Microsoft SQL Server	
Microsoft SQL Server Compact 3.5	
Source de données Microsoft ODBC	
<autre>	

Fournisseur de données :  
Fournisseur de données .NET Framework pour [v]

Toujours utiliser cette sélection

[OK] [Annuler]

5. Rechercher le fichier DB (s'il existe, s'il n'existe pas encore, ce sera autre chose, c'est là qu'on se fâchera avec SQLExpress).

Ajouter une connexion ? [X]

Entrez les informations pour vous connecter à la source de données sélectionnée ou cliquez sur "Modifier" pour sélectionner une autre source de données et/ou un autre fournisseur.

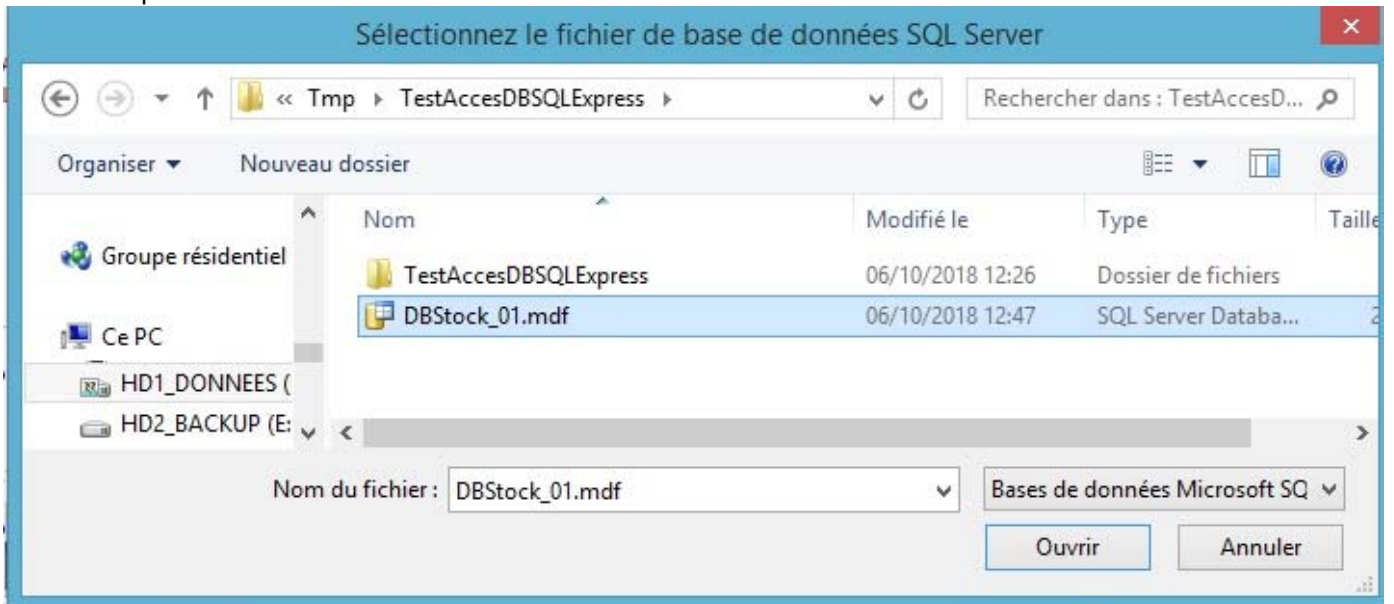
Source de données :  
Fichier de base de données Microsoft SQL Serve [Modifier...]

Nom de fichier de base de données (nouveau ou existant) :  
[ ] [Parcourir...]

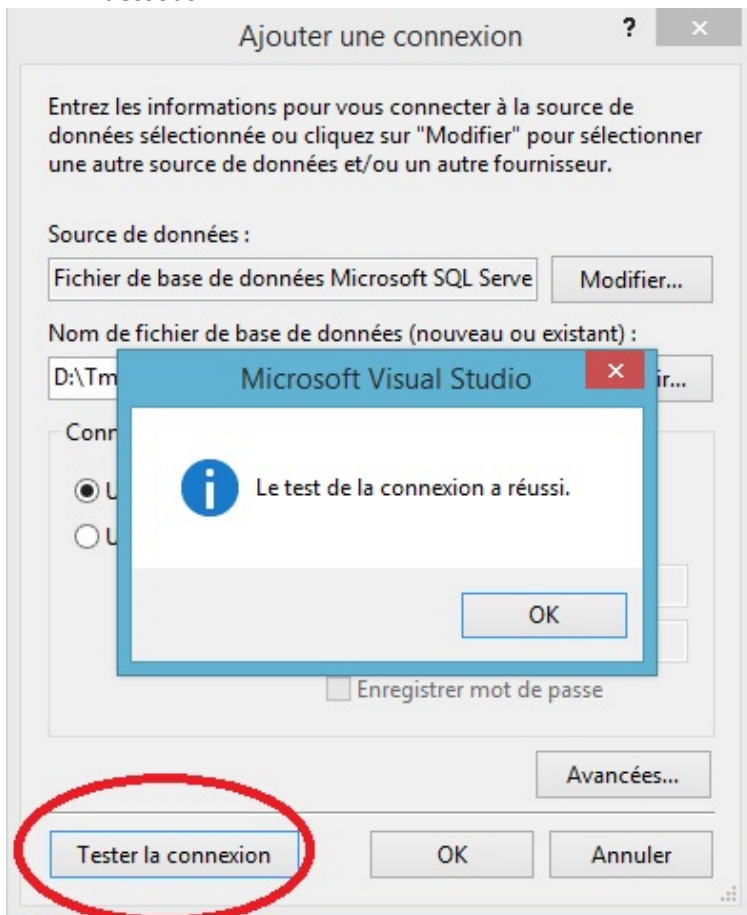
Connexion au serveur

Utiliser l'authentification Windows

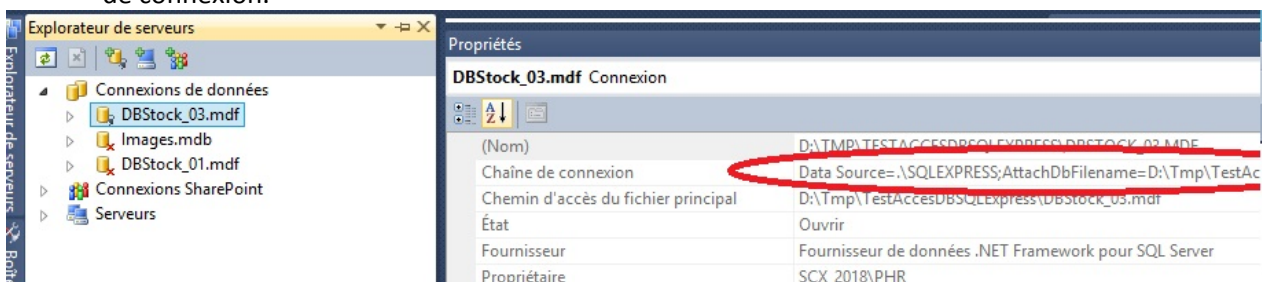
6. On parcourt donc et on sélectionne un fichier .mdf.



7. Si tout s'est bien passé jusque-là, on peut tester la connexion et obtenir le merveilleux message illustré ci-dessous.



8. Le menu contextuel obtenu sur la nouvelle connexion donne accès à ses propriétés et à la fameuse chaîne de connexion.



**ATTENTION** : Menu contextuel sur la connexion + « Fermer la connexion » avant de lancer le programme VB, sinon erreur : Impossible d'ouvrir une connexion déjà ouverte par un autre utilisateur.

