

Installer SharePoint Foundation 2010 sur Windows 7

Installer SP Foundation 2010 sur Windows Seven



Lorsque l'on souhaite développer dans le monde SharePoint, il existe plusieurs solutions. La méthode classique est l'installation de SharePoint sur une machine virtuelle Windows Server.

Avec SharePoint 2010, une seconde méthode est possible et plus simple à mettre en place, il s'agit d'installer le moteur SharePoint sur la poste Client Windows Seven X64.

Introduction

Lorsque l'on souhaite développer dans le monde SharePoint, il existe plusieurs solutions. La méthode classique est l'installation de SharePoint sur une machine virtuelle Windows Server.

Cette méthode est celle de base pour SharePoint 2003 et 2007 et fonctionne parfaitement pour SharePoint 2010. En revanche, la configuration matérielle nécessaire est importante et complique son usage (Windows 2008 R2 X64, 4 GB de RAM minimum, SQL Server 2005 ou 2008 X64, ...).

Une seconde méthode est possible avec SharePoint 2010 qui est donc plus simple à mettre en place. Il s'agit d'installer le moteur SharePoint sur la poste Client Windows Seven X64 (aussi possible sur Windows VISTA X64).

Présentation

Cette solution permet d'avoir son poste de développeur configuré avec les outils nécessaires pour les types de projets demandés.

Nous verrons dans cet article comment configurer une machine de ce type en nous basant sur l'article en ligne :

- **[Configuration de l'environnement de développement pour SharePoint 2010 sur Windows Vista, Windows 7 et Windows Server 2008](#)**

Nous verrons donc les différentes étapes nécessaires afin d'avoir une machine Windows Seven avec Microsoft SharePoint Foundation 2010, puis les petites modifications à apporter sur ce poste pour avoir les meilleures performances.

Préparation de la machine

Préparation de la machine

Le premier et principal prérequis est d'avoir le système d'exploitation :

- **Microsoft Windows Seven X64 (avec les derniers Patches Windows Update)**

Il faut aussi appliquer la mise à jour :

- **Mise à jour des services de données ADO.NET pour le .NET Framework 3.5 SP1 pour Windows 7 et Windows Server 2008 R2**

Préparation de l'installation

Comme il est expliqué dans **la documentation de Microsoft**, SharePoint Foundation 2010 contient à la base un outil faisant le test et l'installation des composants nécessaires. Cet outil ne fonctionne malheureusement pas avec Windows Seven. Il faut donc installer les composants manuellement.

La première obligation est que le compte utilisateur courant doit avoir les **droits administrateur local** de la machine Windows Seven. Sinon, vous ne pourrez pas installer les modules requis (IIS par exemple).

Il faut ensuite télécharger le fichier d'installation de SharePoint Foundation 2010 sur le site Microsoft (en choisissant la langue correspondant à la machine) :

- **Microsoft SharePoint Foundation 2010**

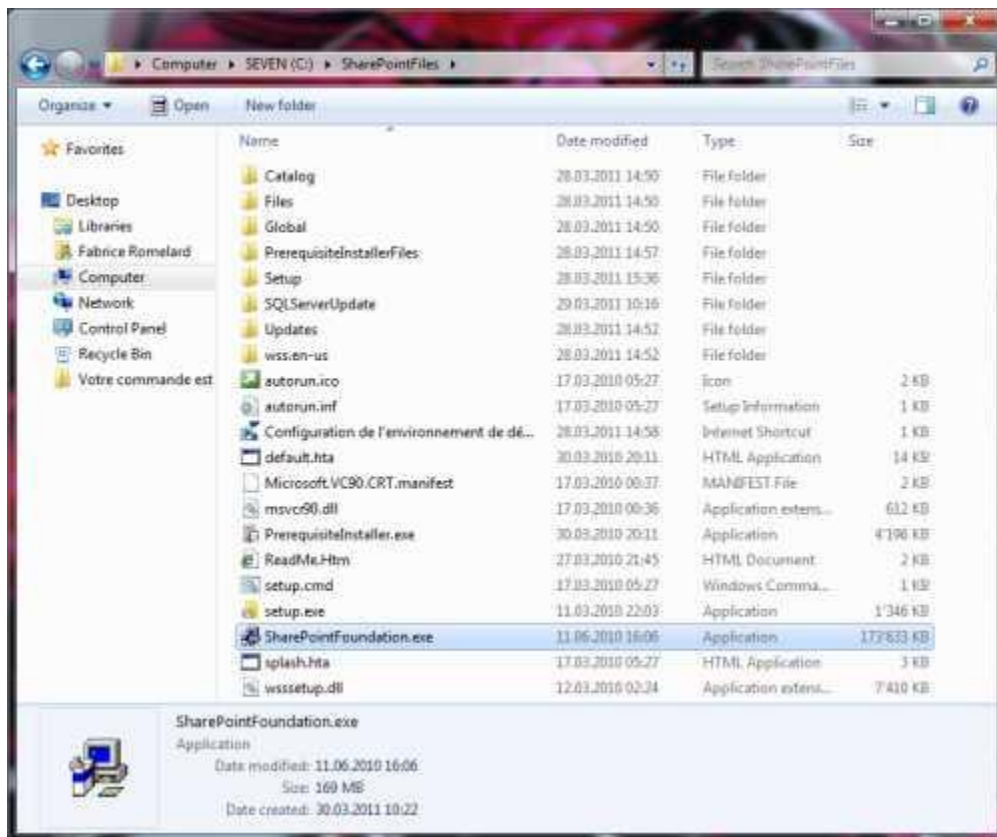
On crée un répertoire de travail à la racine de la partition C:\ et on place le fichier d'installation "SharePointFoundation.exe" téléchargé précédemment :

- C:\SharePointFiles\

On doit alors décompresser le contenu de ce fichier afin de modifier quelques paramètres d'installation. Pour cela, on ouvre alors une fenêtre de commande (MS-DOS) et on tape dedans :

- **c:\SharePointFiles\SharePointFoundation.exe /extract:C:\SharePointFiles**

On obtient alors le résultat suivant :



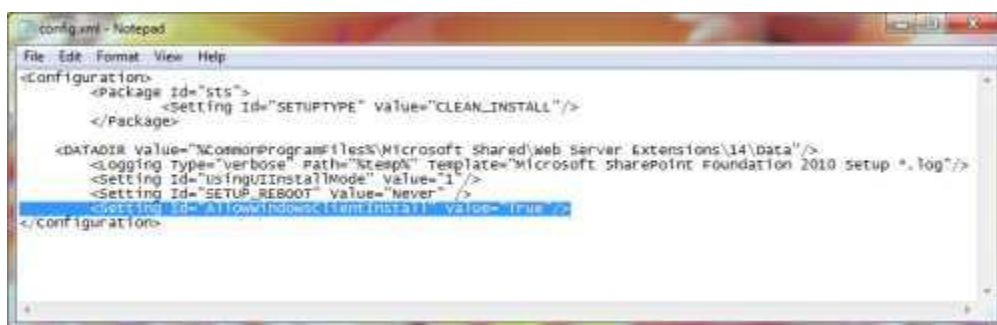
Le fichier d'installation est alors décompressé et peut être personnalisé pour le support de notre version de Windows. Pour cela, il convient d'ouvrir dans un éditeur de texte le fichier "config.xml" qui se trouve dans le répertoire :

- C:\SharePointFiles\Files\Setup\config.xml

On ajoute la ligne suivante dans le fichier :

```
<Setting Id="AllowWindowsClientInstall" Value="True"/>
```

On trouve donc dans le fichier le contenu suivant



Il convient d'installer les composants nécessaires avant d'exécuter le fichier d'installation.

Installation des composants pré-requis

Dans notre cas précis (SharePoint Foundation 2010 installé sur Windows 7), nous avons différents composants à installer avant tout : Le premier de tous est le pack de filtre pour les documents OpenXML, il est fourni par l'installer dans le sous-répertoire :

- **C:\SharePointFiles\PrerequisiteInstallerFiles\FilterPack\FilterPack.msi**



Les autres composants doivent être téléchargés depuis les sites de Microsoft :

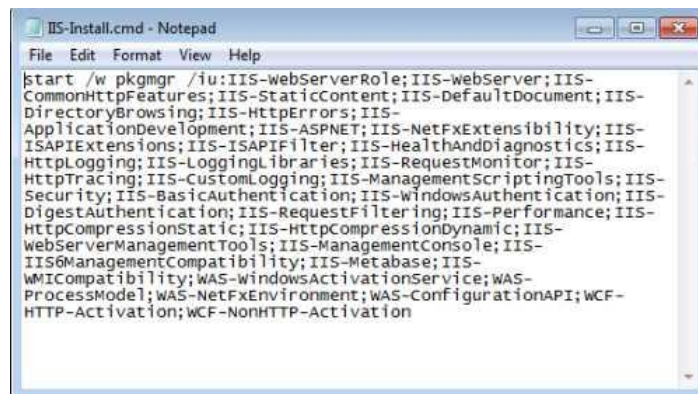
- **Microsoft Sync Framework 2.0 Redistributable Package (Synchronization-v2.0-x64-ENU.msi)**
- **Microsoft SQL Server 2008 Native Client (X64 Package (sqlncli.msi))**
- **Description de fondation d'identité Windows (Windows6.1-KB974405-x64.msu)**

Il est possible que la machine doive être redémarrée après l'installation de ces composants. Une fois ceci effectué, on peut installer IIS sur le poste.

Installation d'IIS sur la machine

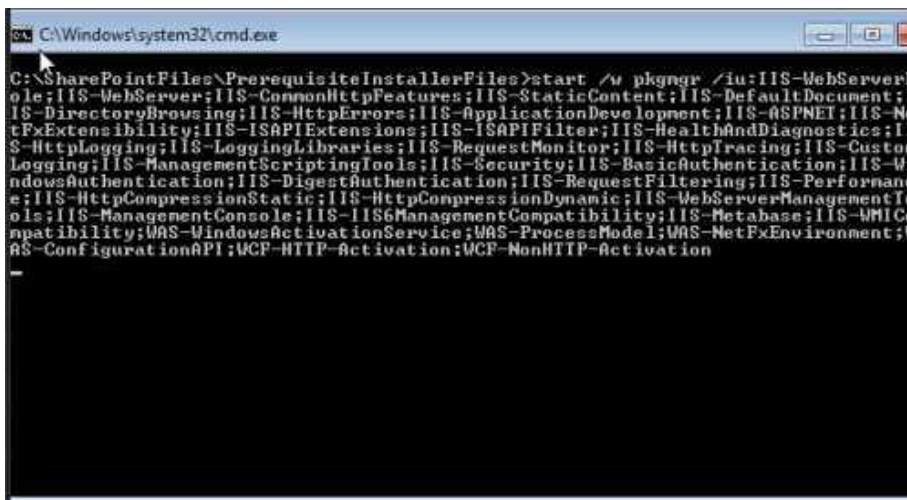
Cette installation peut se faire manuellement via la gestion de la machine ou via une commande "MS-DOS", qui est :

- `start /w pkgmgr /iu:IIS-WebServerRole;IIS-WebServer;IIS-CommonHttpFeatures;IIS-StaticContent;IIS-DefaultDocument;IIS-DirectoryBrowsing;IIS-HttpErrors;IIS-ApplicationDevelopment;IIS-ASPNET;IIS-NetFxExtensibility;IIS-ISAPIExtensions;IIS-ISAPIFilter;IIS-HealthAndDiagnostics;IIS-HttpLogging;IIS-LoggingLibraries;IIS-RequestMonitor;IIS-HttpTracing;IIS-CustomLogging;IIS-ManagementScriptingTools;IIS-Security;IIS-BasicAuthentication;IIS-WindowsAuthentication;IIS-DigestAuthentication;IIS-RequestFiltering;IIS-Performance;IIS-HttpCompressionStatic;IIS-HttpCompressionDynamic;IIS-WebServerManagementTools;IIS-ManagementConsole;IIS-IIS6ManagementCompatibility;IIS-Metabase;IIS-WMICompatibility;WAS-WindowsActivationService;WAS-ProcessModel;WAS-NetFxEnvironment;WAS-ConfigurationAPI;WCF-HTTP-Activation;WCF-NonHTTP-Activation`



```
IIS-Install.cmd - Notepad
File Edit Format View Help
start /w pkgmgr /iu:IIS-webServerRole;IIS-webServer;IIS-CommonHttpFeatures;IIS-StaticContent;IIS-DefaultDocument;IIS-DirectoryBrowsing;IIS-HttpErrors;IIS-ApplicationDevelopment;IIS-ASPNET;IIS-NetFxExtensibility;IIS-ISAPIExtensions;IIS-ISAPIFilter;IIS-HealthAndDiagnostics;IIS-HttpLogging;IIS-LoggingLibraries;IIS-RequestMonitor;IIS-HttpTracing;IIS-CustomLogging;IIS-ManagementScriptingTools;IIS-Security;IIS-BasicAuthentication;IIS-WindowsAuthentication;IIS-DigestAuthentication;IIS-RequestFiltering;IIS-Performance;IIS-HttpCompressionStatic;IIS-HttpCompressionDynamic;IIS-WebServerManagementTools;IIS-ManagementConsole;IIS-IIS6ManagementCompatibility;IIS-Metabase;IIS-WMICompatibility;WAS-WindowsActivationService;WAS-ProcessModel;WAS-NetFxEnvironment;WAS-ConfigurationAPI;WCF-HTTP-Activation;WCF-NonHTTP-Activation
```

Une fois la commande lancée, la procédure se fait automatiquement durant un moment dépendant de la configuration



```
C:\Windows\system32\cmd.exe
C:\SharePointFiles\PrerequisiteInstallerFiles>start /w pkgmgr /iu:IIS-WebServerRole;IIS-WebServer;IIS-CommonHttpFeatures;IIS-StaticContent;IIS-DefaultDocument;IIS-DirectoryBrowsing;IIS-HttpErrors;IIS-ApplicationDevelopment;IIS-ASPNET;IIS-NetFxExtensibility;IIS-ISAPIExtensions;IIS-ISAPIFilter;IIS-HealthAndDiagnostics;IIS-HttpLogging;IIS-LoggingLibraries;IIS-RequestMonitor;IIS-HttpTracing;IIS-CustomLogging;IIS-ManagementScriptingTools;IIS-Security;IIS-BasicAuthentication;IIS-WindowsAuthentication;IIS-DigestAuthentication;IIS-RequestFiltering;IIS-Performance;IIS-HttpCompressionStatic;IIS-HttpCompressionDynamic;IIS-WebServerManagementTools;IIS-ManagementConsole;IIS-IIS6ManagementCompatibility;IIS-Metabase;IIS-WMICompatibility;WAS-WindowsActivationService;WAS-ProcessModel;WAS-NetFxEnvironment;WAS-ConfigurationAPI;WCF-HTTP-Activation;WCF-NonHTTP-Activation
```

Une fois terminée, le service IIS est en place sur la machine, ce que nous pouvons vérifier en allant dans les paramètres de la machine (Control Panel > Administrative Tools > Internet Information Services (IIS) Manager).

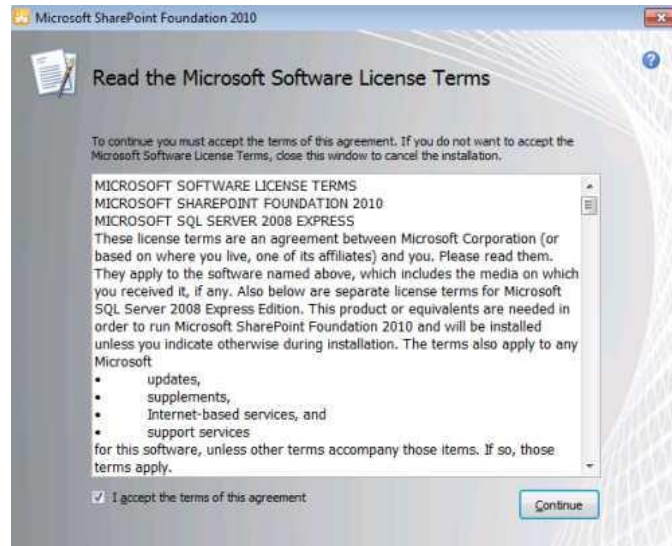
On peut redémarrer la machine avant de lancer l'installation de SharePoint Foundation 2010.

Installation de SharePoint Foundation 2010

La machine est maintenant prête pour l'installation de SharePoint Foundation 2010. Il faut donc aller dans le répertoire qui a été préparé avant et exécuter le fichier

- C:\SharePointFiles\setup.exe

On accepte les termes de la licence et clique sur "Continue"

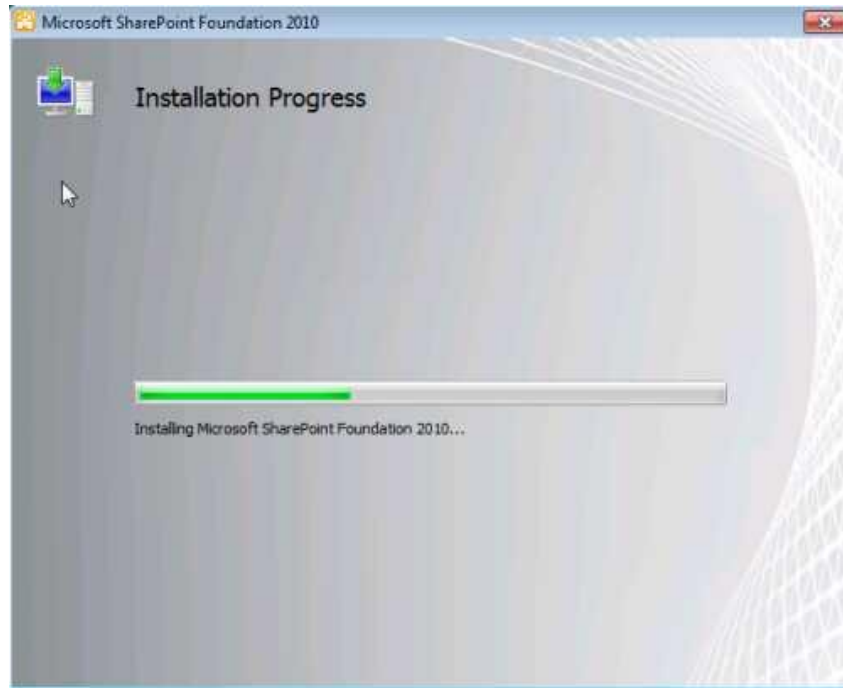


A ce stade, on doit choisir le mode d'installation de SharePoint sur son poste. Dans le cas de la machine de développement, il est plus simple de choisir l'option "Standalone" qui permet l'installation de tous les moteurs sur le poste sans personnalisation.

Il est aussi possible de choisir la seconde option "Server Farm" si on possède déjà un moteur SQL sur son poste ou si on veut utiliser un moteur SQL disponible sur le domaine. Attention, cette dernière option oblige la machine à être connectée sur le réseau de l'entreprise.



L'installation du mode "Standalone" de fait alors et le temps nécessaire dépend de la configuration matérielle de la machine



L'installation se termine alors en proposant de lancer l'assistant de configuration. Il ne faut pas lancer celle-ci tout de suite, car il faut lancer un patch lié à SQL Server 2008. On va donc décocher la ligne et cliquer sur "Close"



Voyons le travail post installation

Création de la ferme SharePoint

Installation des Patches pour SQL Server

A ce niveau, le moteur SharePoint est bien installé, mais rien n'est encore configuré (il n'y a pas de ferme et donc pas de site SharePoint accessible).

Il nous faut encore installer un patch SQL Server :

- **Cumulative update package 2 for SQL Server 2008 Service Pack 1**

Vous pouvez aussi installer la dernière version du Cumulative Update Pack disponible pour SQL Server 2008 SP1. En effet, le moteur SQL qui est installé en "Standalone" est SQL Server 2008 Express Edition with Service Pack 1. Ce moteur est installé avec le nom d'instance "MACHINENAME\SHAREPOINT".

Exécution de l'assistant pour la création de la ferme SharePoint

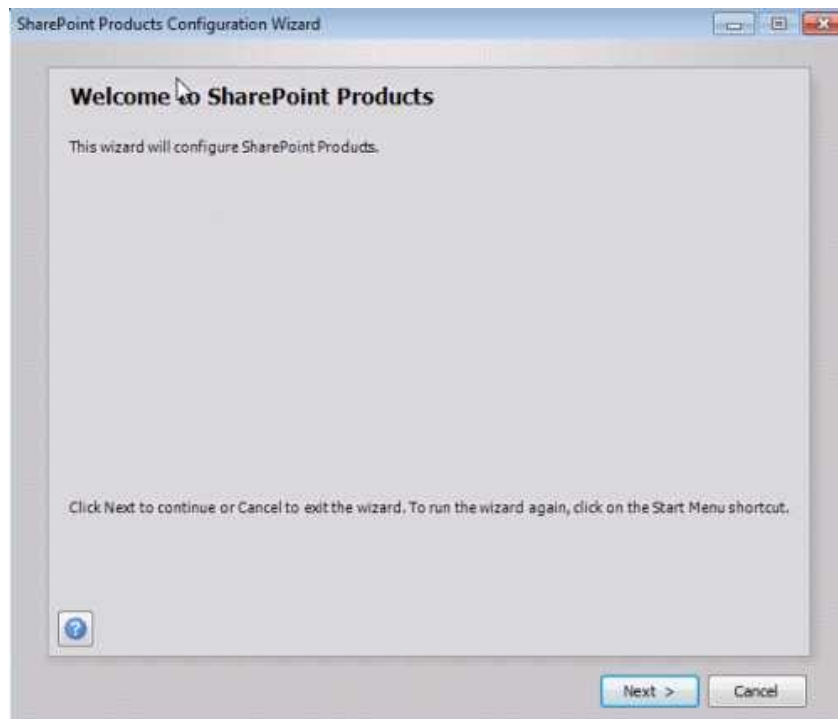
Une fois ce patch installé et la machine redémarrée, on peut lancer l'assistant de création de la ferme par le lien :

- Start Menu > Programs > Microsoft SharePoint 2010 Products > SharePoint 2010 Products Configuration Wizard

Il peut aussi être exécuté par la commande :

- C:\Program Files\Common Files\Microsoft Shared\Web Server Extensions\14\BIN\psconfigui.exe

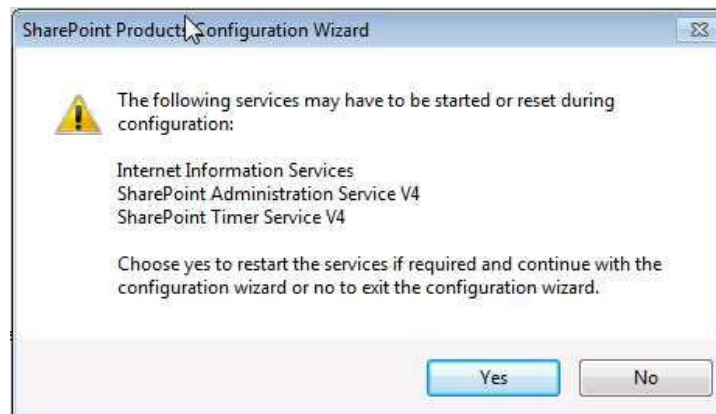
L'assistant se lance alors, il nous demande de cliquer sur "Next"



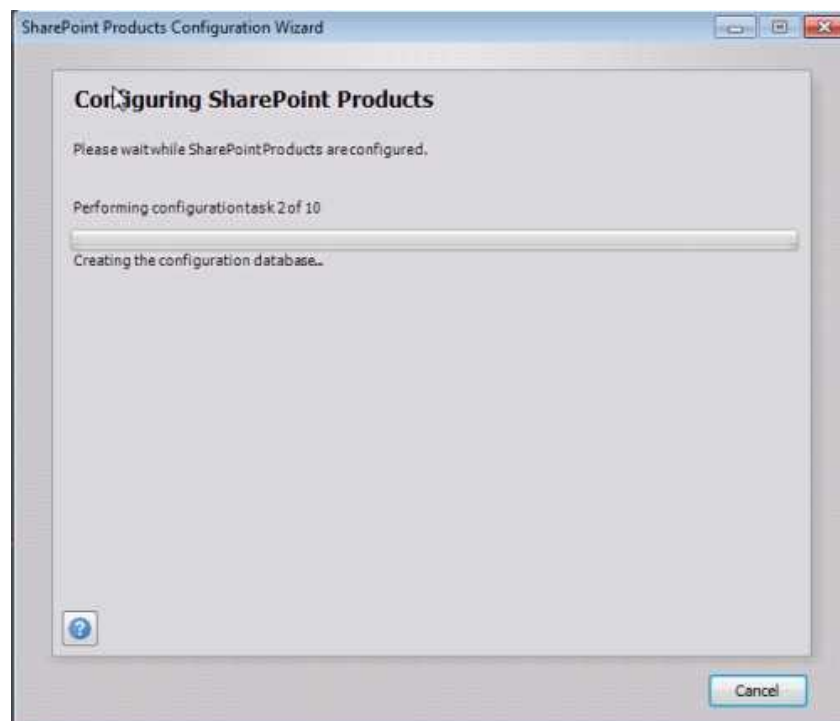
Un message apparaît pour nous expliquer que nous sommes sur une machine Windows 7 et donc celle-ci ne doit pas être une machine de production. On clique alors sur OK



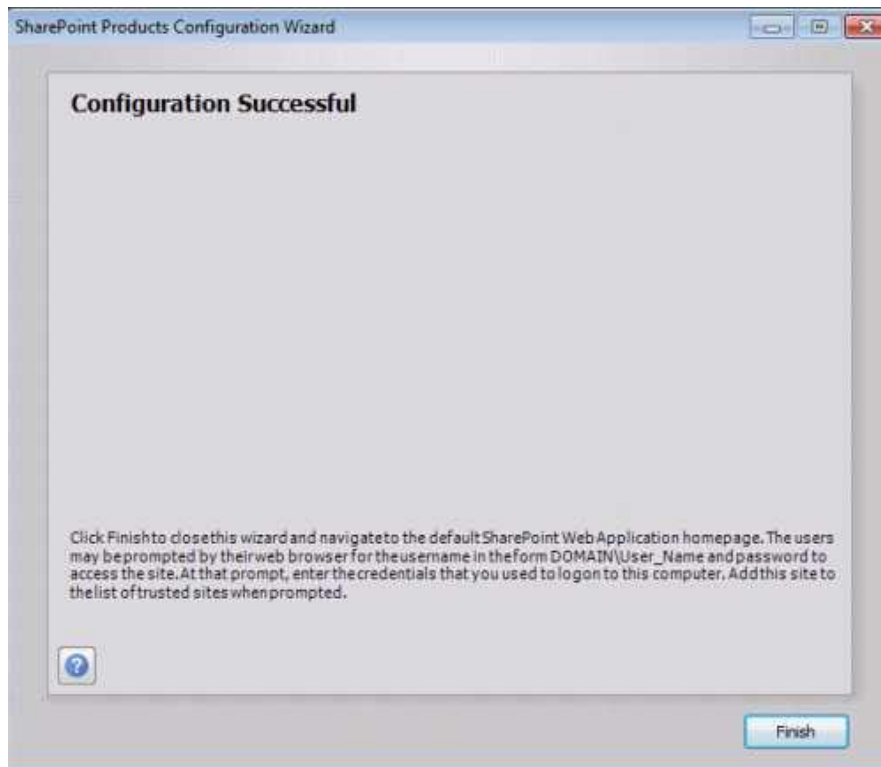
Suivi d'un second message sur l'arrêt possible des services IIS et autre



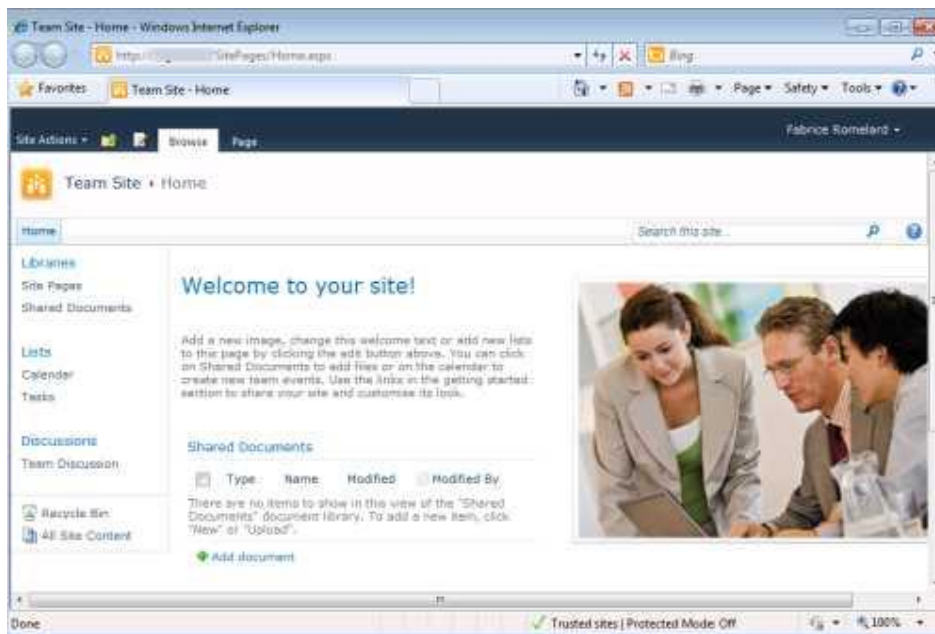
L'assistant va enfin créer la ferme



Au bout d'un certain temps, l'assistant nous confirme la réussite de la création et on termine en cliquant sur "Finish"



L'assistant ouvre alors un navigateur vers le site SharePoint local



L'installation et la création de la ferme sont alors terminées. Il convient donc de personnaliser quelques points afin de ne pas saturer inutilement la machine de développement.

Modifications post Installation

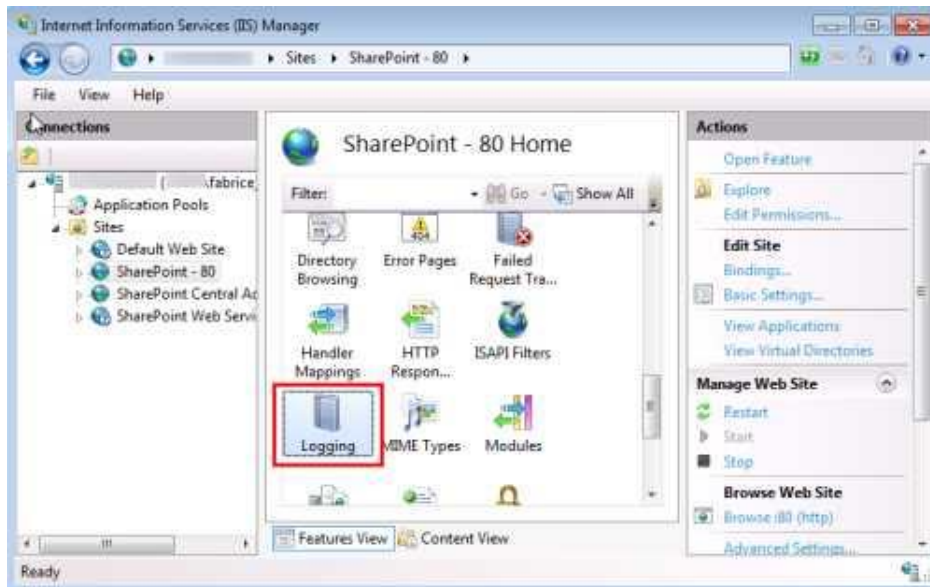
Paramétrages IIS

Il faut dans un premier temps couper le logging des applications WEB de votre machine (sauf si besoin particulier dans le cas de développement).

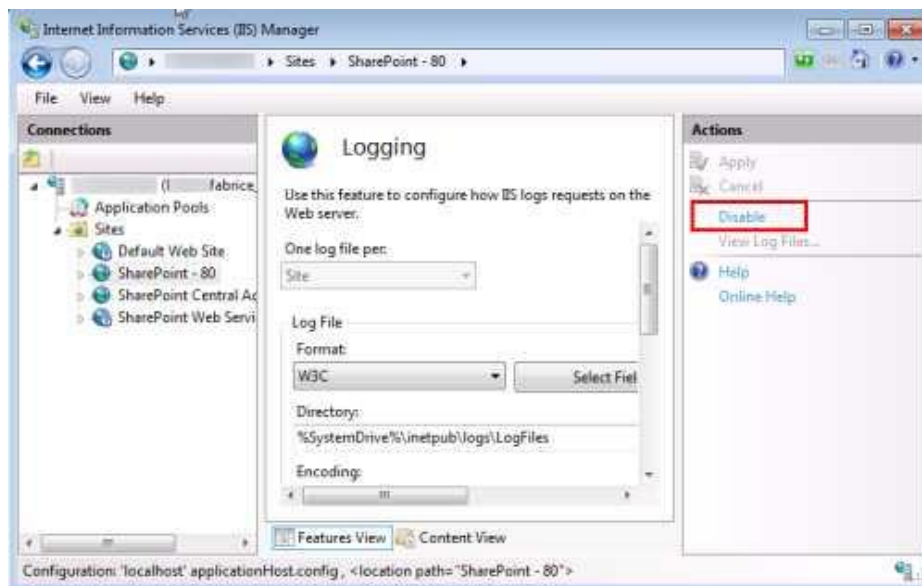
Pour cela il faut lancer l'outil de gestion d'IIS :

- Control Panel > All Control Panel Items > Administrative Tools

Il faut alors prendre chaque Application WEB et Cliquer sur "Logging"



Puis sur la droite, on va cliquer sur "Disable" ce qui va stopper l'écriture sur le disque des logs d'usage du site



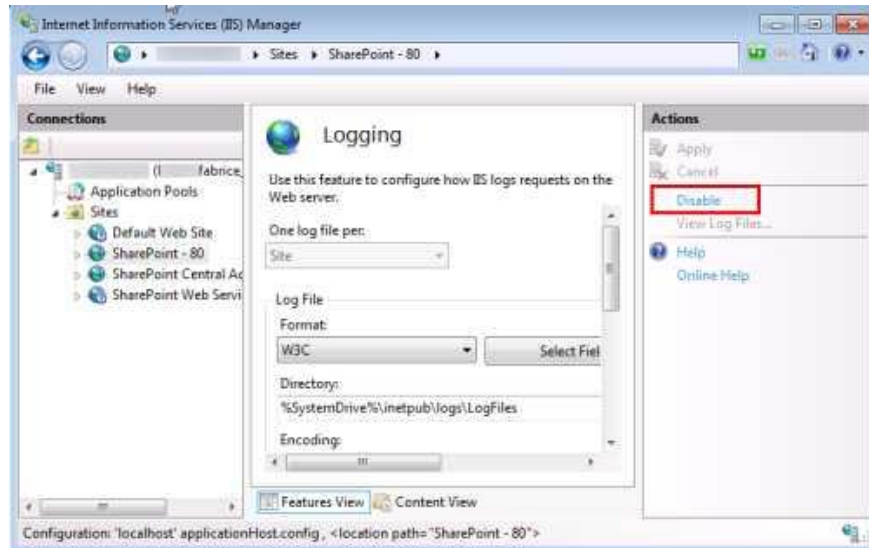
Paramétrage des bases de données SQL Server

Il faut aussi voir à modifier les paramètres des bases de données afin de ne pas grossir inutilement les fichiers de log de transaction des bases de données hébergées par le moteur interne.

Pour cela, il est préférable de passer par un outil de gestion des bases de données (SQL Server Management Studio) ou d'installer l'outil de gestion des bases de données fournie gratuitement par Microsoft :

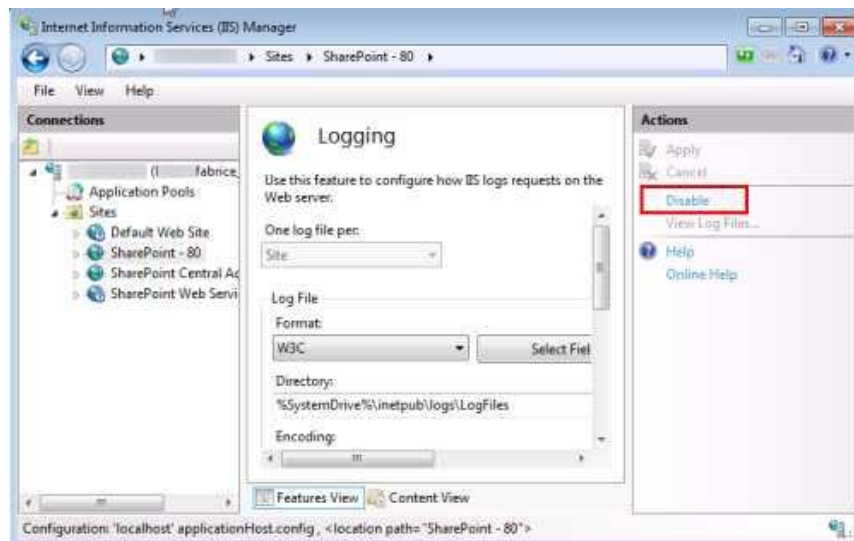
- **Management Tools - 64 Bit**

Une fois l'outil installé, il faut se connecter sur le serveur SQL local installé par SharePoint, le nom de l'instance est ".\SHAREPOINT".



Il faut donc aller dans les propriétés de chaque base de données et valider que les bases de données soient en mode simple (il semble que ce soit le cas par défaut).

Il faut aussi verrouiller la prise de mémoire faite par le moteur SQL Server en verrouillant à 1GB maximum



Il ne vous reste alors plus qu'à installer les outils de développement sur votre poste afin de pouvoir travailler sans besoin de serveur.

Conclusion

Ce mode d'installation est idéal si vous devez travailler sur le même type d'environnement sans adaptation à la configuration du client. En revanche, il allège considérablement la configuration nécessaire et permet d'avoir tout disponible.

Voici quelques liens utiles si cet article vous a intéressé :

- [Configuration de l'environnement de développement pour SharePoint 2010 sur Windows Vista, Windows 7 et Windows Server 2008](#)
 - [Microsoft SharePoint Foundation 2010](#)
 - [SQL Server 2008 R2 Express Installation Options](#)
 - [Office Online](#)
 - [Club SPS MOSS FRANCE\(FR\)](#)
-

En vous souhaitant de bons projets de développement.

Romelard Fabrice (alias F___)
Intranet/Extranet CTO - **SGS**