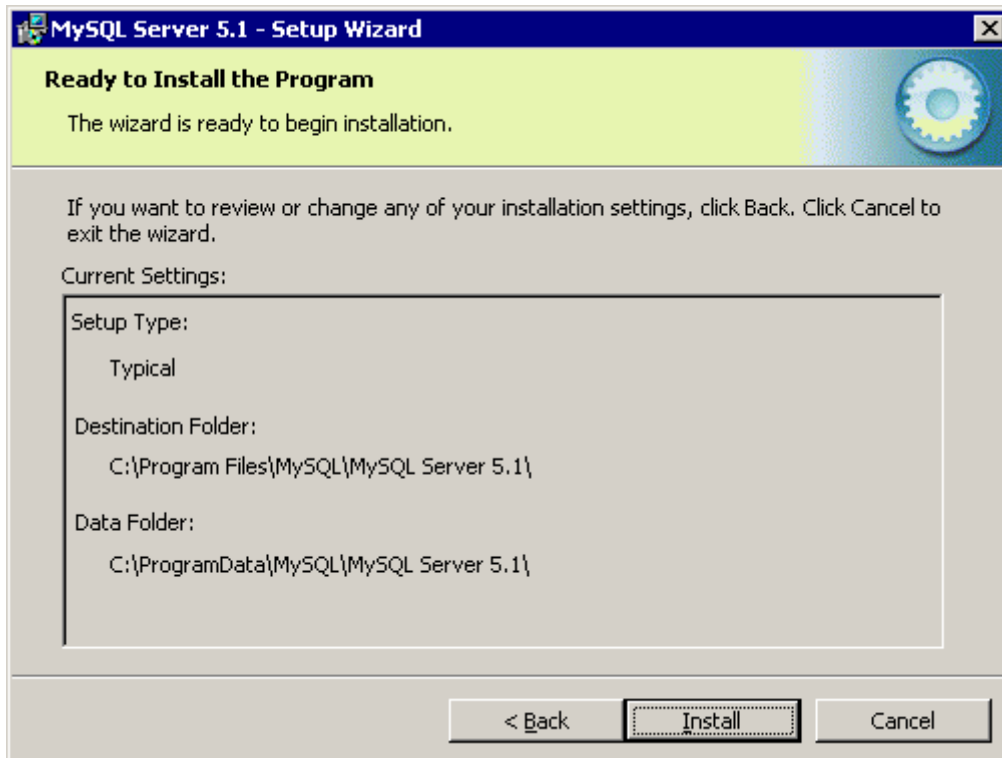


- Sélectionner typical puis next (sauf si le client a précisé un chemin exact d'installation, dans ce cas : sélectionner custom).

Si typical est sélectionné, l'écran suivant apparaît :




➤ Cliquer sur install.




➤ Cliquer sur next

MySQL Enterprise



The MySQL Enterprise Monitor Service

- Quickly identifies your most expensive SQL code across all your servers.
- MySQL Advisors and 125+ Best Practice Rules ensure security and performance.
- Alerts and Expert Advice on how to fix problems and tune for peak performance.



For more information, click [\(More...\)](#) or visit www.mysql.com/enterprise


More ... < Back Next > Cancel

- Cliquer sur next

Il est possible d'arriver parfois sur l'écran ci-après :

- Au niveau de l'écran ci-dessous, cochez : « Configure the mysql Sever now », puis, décochez « Register the mysql Server now » puis cliquez sur finish.

MySQL Server 5.1 - Setup Wizard



Wizard Completed

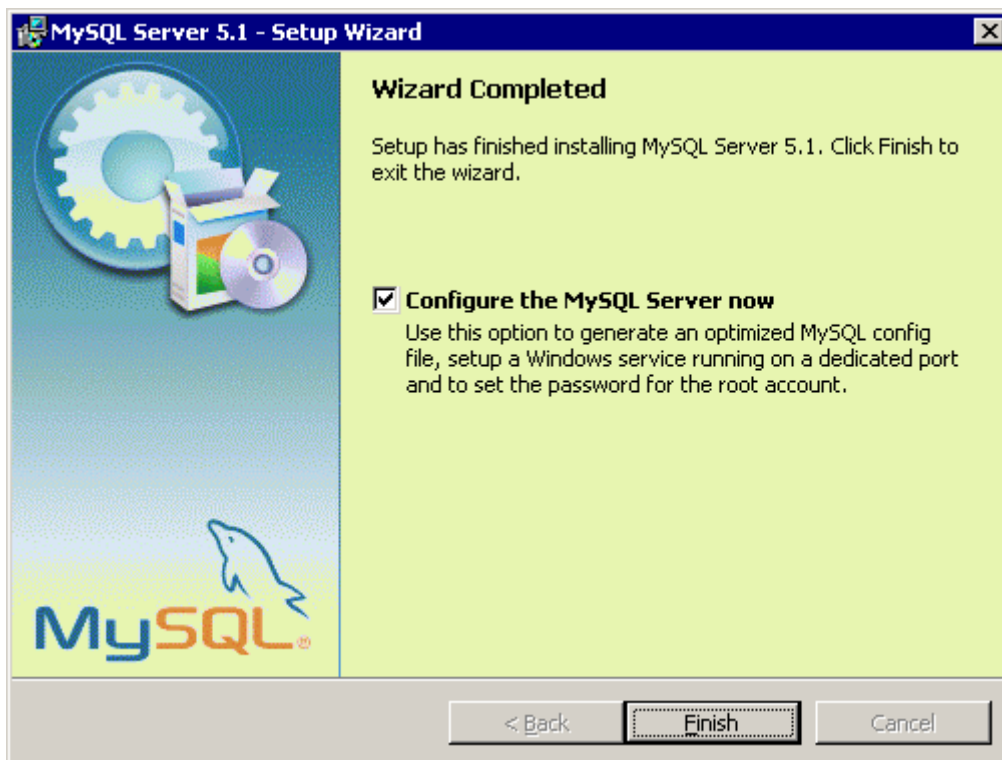
Setup has finished installing MySQL Server 5.1. Click Finish to exit the wizard.

Configure the MySQL Server now
Use this option to generate an optimized MySQL config file, setup a Windows service running on a dedicated port and to set the password for the root account.

Register the MySQL Server now
Use this option to register this MySQL server with SunConnect service, to receive automatic update notifications on future releases and other free offerings. A browser window will open briefly to allow you to complete the registration.

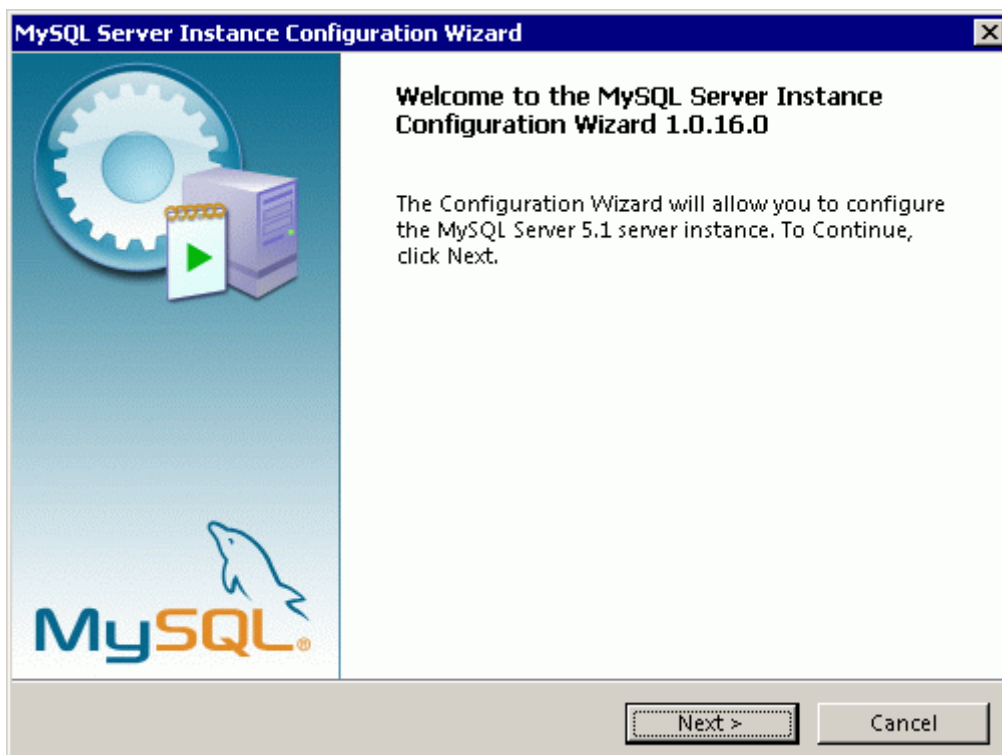
< Back Finish Cancel

Par fois sur l'écran ci-dessous :

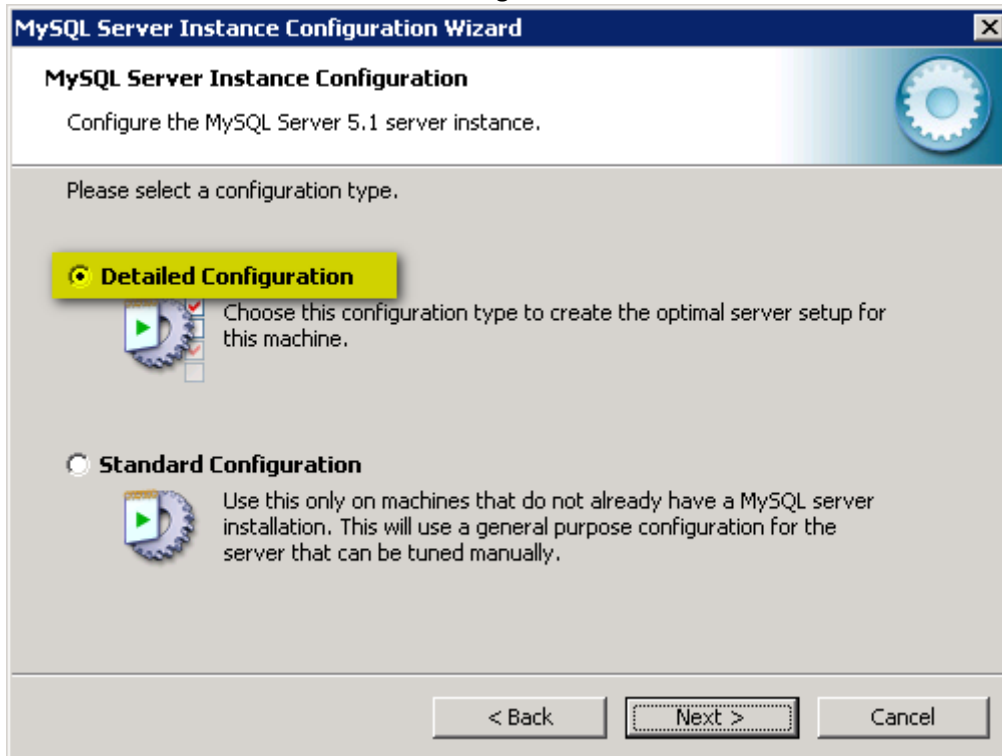


- Au niveau de l'écran ci-dessous, cochez : « Configure the mysql Sever now » puis cliquez sur finish.

Si l'écran suivant apparaît :



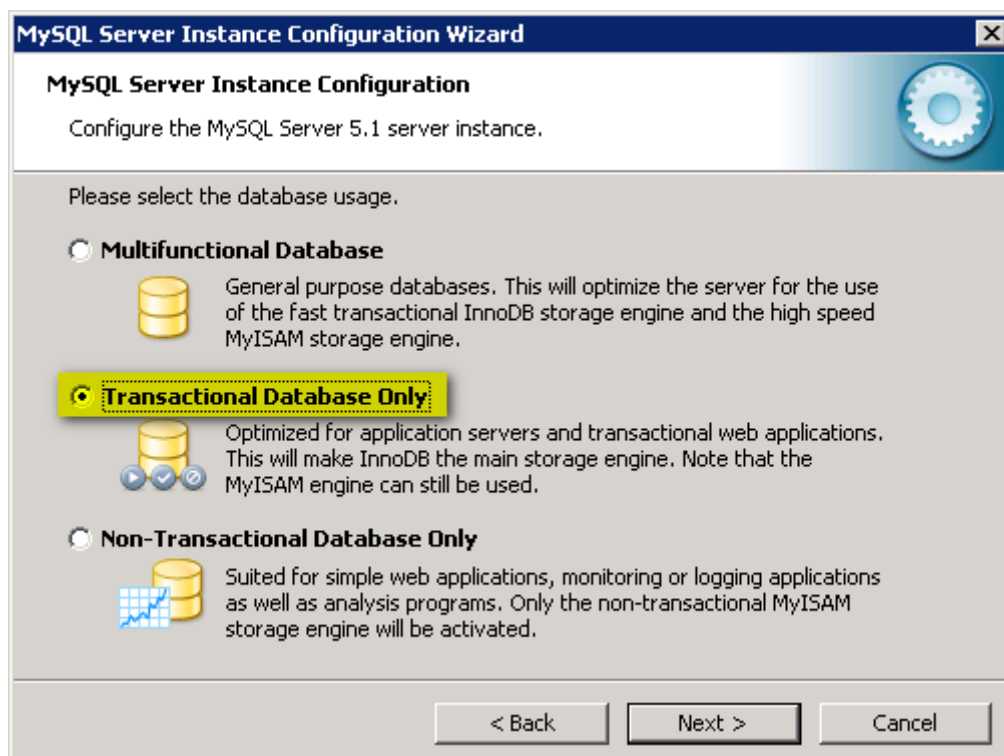
- Cliquez sur next.
- Sélectionnez « Detailed configuration »



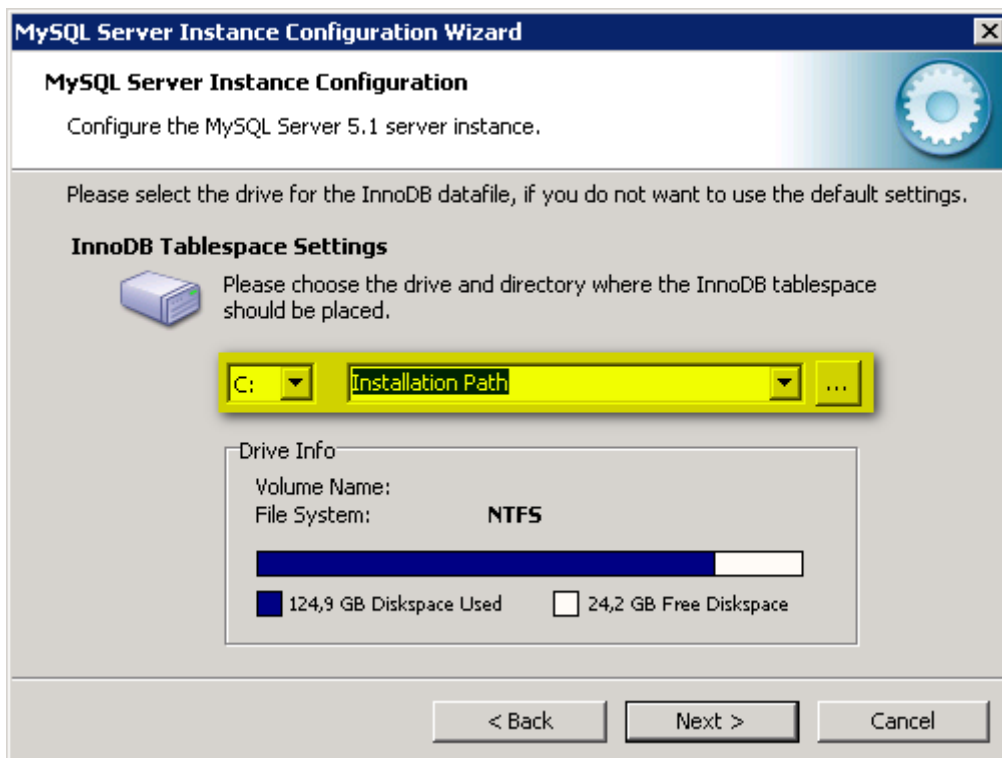
- La sélection suivante affecte les ressources utilisées par MySQL sur la machine. Dans le cadre d'une installation client, MySQL devrait être configuré en :
 - « Server machine » si le serveur web et le moteur de déploiement sont aussi supportés par le serveur .
 - « Dedicated server machine » si MySQL est installé sur une machine dédiée



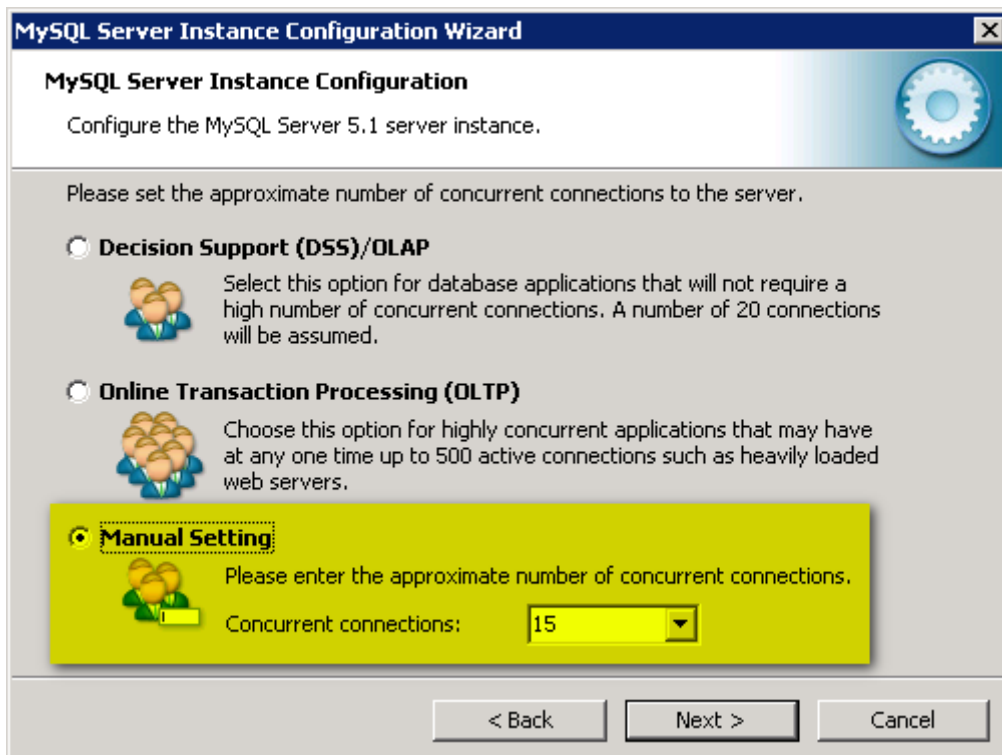
- Sélectionnez « Transactional database only »



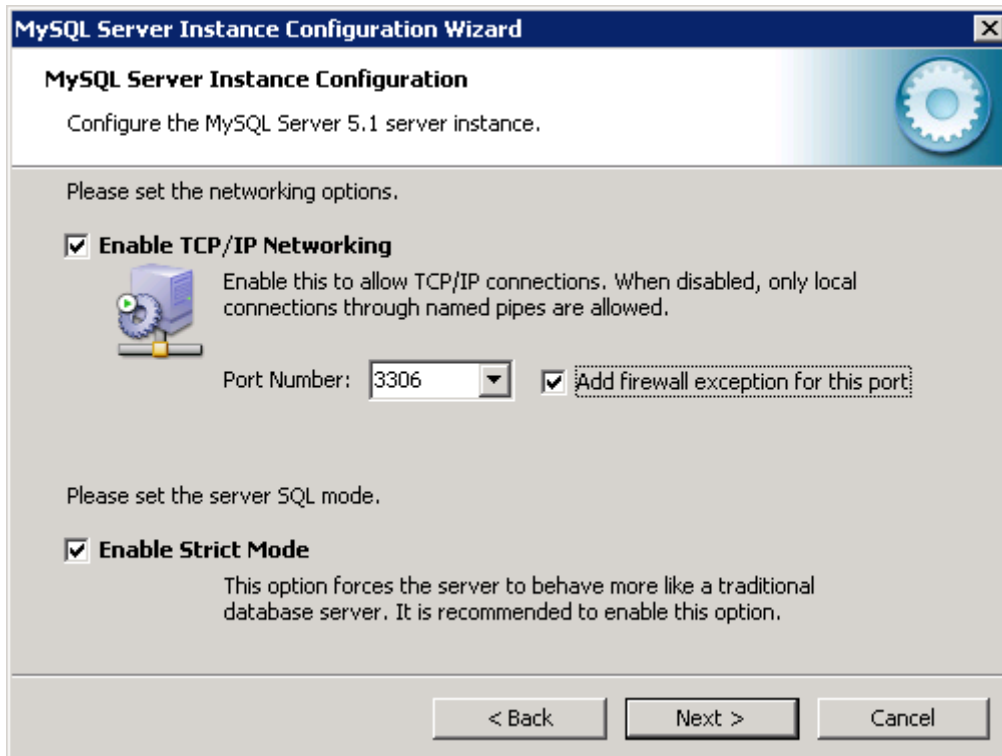
- Définir un chemin pour les fichiers de données de MySQL. Par défaut, les fichiers de données sont placés au niveau du répertoire « c:\Documents and Settings\All Users\Application Data\MySQL\MySQL Server 5.1\data\ ». Ce chemin peut-être modifié via les « ... ».



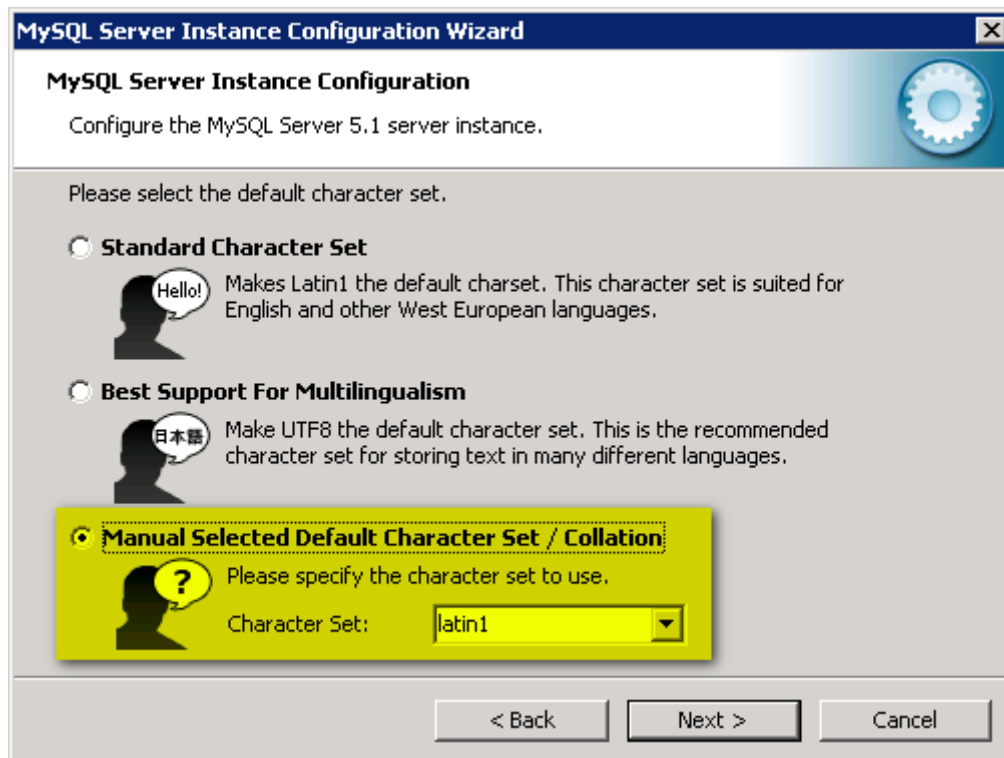
- Cochez « Manual settings » puis sélectionnez la valeur 15



- Cochez « Enable TCP/IP Networking », sélectionnez le port d'installation dans la liste déroulante (attention, ce port doit être disponible).
- Attention le port 3306 est probablement occupé par votre ancienne base de données MySQL 4 (dans le cas d'une mise à jour sur le même serveur), il est donc nécessaire de sélectionner un autre port (3307 par exemple).
- Cochez « Add firewall exception for this port ».



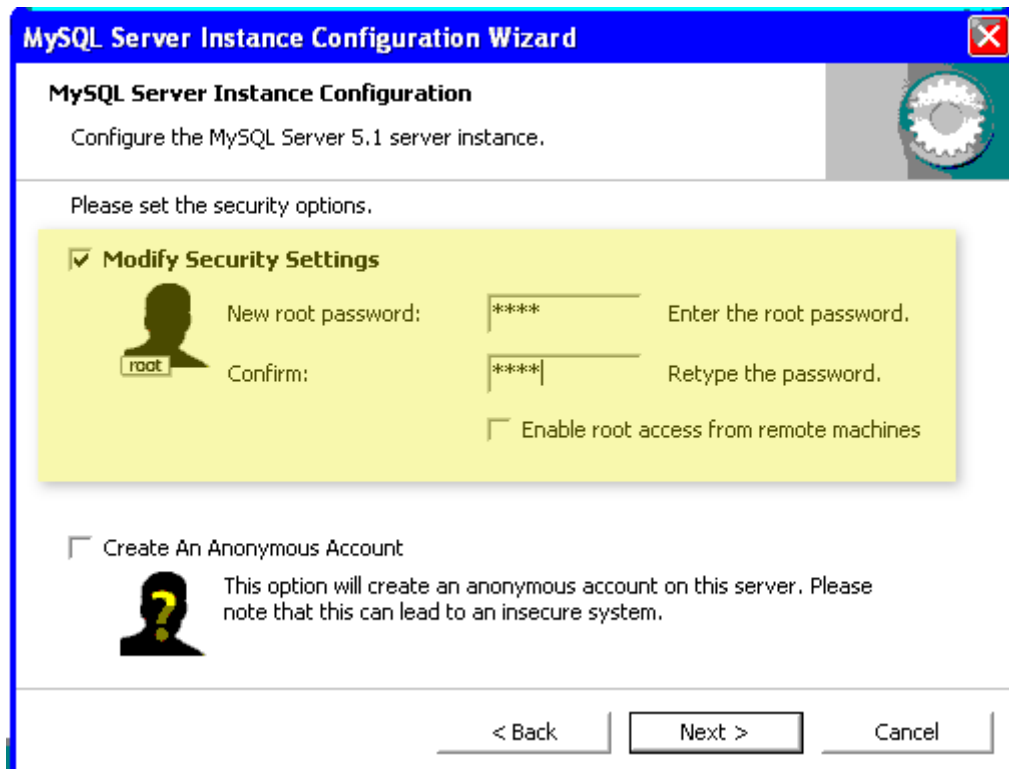
- Cochez « Manual Selected Default Character Set /Collation” puis sélectionnez Latin1 au niveau de la liste déroulante.



- Cochez « Install As Windows Service » puis sélectionnez le nom du service au niveau de la liste déroulante (si plusieurs services mysql cohabitent, ils ne doivent pas porter le même nom).
- Cochez « Launch the Mysql Server automatically ».
- Cochez “Include bin directory in Window Path”.



- Cochez « Modify Security Settings » puis saisissez un mot de passe administrateur/root (le mot de passe peut-être par exemple : root).
- Cochez « enable root access from remote machines » si vous disposez d'un serveur d'application et d'un serveur de données.



- Cliquez sur next puis exécutez : le service s'installe puis cliquez sur terminer.

Si le message suivant apparaît :

